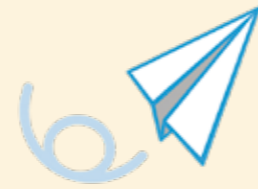


令和5年
10
863号

広報

おがわ

Ogawa



町内在住 島崎孝さん所属「Team三鷹茂原下横田」

第45回鳥人間コンテスト

滑空機部門 優勝

設計・製作担当
島崎 孝 さん

パイロット
大木 祥資 さん



「Team三鷹茂原下横田」で設計・製作を担当している島崎さんは、1983年第7回大会に初参加して以来、29回の本戦出場をしています。

当初は三鷹市在住だったので市内の作業場で機体の製作を行っていましたが、第22回大会から作業場を町内に移転させ、設計・製作を行っています。

今年7月に行われた第45回鳥人間コンテストでは460.76mの飛行記録で、歴代最多の14回目の優勝を果たしました。

「飛行は物理現象。条件が整えば必ず飛べる。」と語る島崎さん。初出場の頃は仕事柄模型飛行機を通じて飛行の知識は多少あったものの、仲間たちと学びあいレベルアップして、最多優勝を誇るチームを築き上げてきました。

「もっと遠くまで飛ばしたい。」という気持ちをモチベーションに来年の出場を目指します。

秋の文化展

各公民館を利用している皆さんの、活動の成果を展示・発表します。

第64回 百人展

日時 11月3日(祝・金)午前9時～午後3時
内容 書、絵画、俳句、絵手紙、切り絵、
和紙絵、写真ほか
場所 リリックおがわ

第43回 ふるさとまつり

日時 11月4日(土)午後1時～午後4時
5日(日)午前9時～午後4時
内容 4日 作品展示
5日 作品展示・舞台発表・お茶席ほか
場所 大河公民館

第27回 竹沢公民館まつり

日時 11月11日(土)午後1時～午後4時30分
12日(日)午前9時～午後4時
内容 11日 作品展示、企画展
12日 作品展示・舞台発表・お茶席ほか
場所 竹沢公民館

第41回 八和田公民館文化祭

日時 11月4日(土)午後1時～午後4時
5日(日)午前9時～午後4時
内容 4日 作品展示
5日 作品展示・舞台発表ほか
場所 八和田公民館

一括問合せ 中央公民館 ☎72-0342

11月5日開催 小川町駅開業100周年記念 講演会&まち歩き

～歴史の風を感じ、地域の魅力に触れる旅へのご招待～



「講演会」「まち歩き」いずれも参加費無料のイベントです。また、参加者全員に100周年記念缶バッジ等プレゼント。参加希望の方は10月20日(金)午後5時までに、都市政策課、ファクス、メールにてお申込みください。なお、申込者多数の場合は、抽選となります。※抽選結果は当選の如何によらずお知らせします。

【まち歩き】

時間 午前10時～11時30分
(受付 午前9時30分～)

定員 30人

参加者受付 小川町駅前「むすびめ」前
(大字大塚1176-5)

内容 まち歩きガイドによる解説
おもてなし案内員(小川町観光協会)

【講演会】

時間 午後1時30分～3時45分
(受付 午後1時～ 会場入口)

定員 130人

演題 「小川町駅開業百周年・鉄道がもたらした発展」

講師 小川町立図書館館長 新田文子 氏

会場 小川町立図書館 2階視聴覚ホール
(埼玉県比企郡小川町大塚99-1)

※申込み用紙は都市政策課等で配布しているパンフレットをご使用ください。

(抽選結果をお知らせするためメールアドレスは必ずご記入ください。)

※右記二次元コードからメール作成フォームにつながります。(必要事項を入力して送信)

ファクス 74-2920

主催:小川町

協力:東武鉄道株式会社、小川町観光協会



問合せ 都市政策課 都市政策担当 ☎251-253

第38回小川町農業祭の開催

第38回小川町農業祭を11月23日(祝・木)に小川町役場前広場で開催いたします。品評会に出品される農産物の展示即売会のほか、農林業団体による特産物の模擬店を予定しています。ぜひお気軽にお越しください。

農家の皆さまには、今年も品評会への出品をお願いいたします。

【整理券の事前配付】

小川町農業祭では、品評会に出品された農産物の販売を行います。農産物は整理券をお持ちの方から購入することができます。今回は新型コロナウイルス感染症の感染予防対策により、会場の混雑を回避するため、整理券を下記のとおり事前配付いたします。

配布日時 11月1日(水) 午後1時～4時

配布場所 リリックおがわ1階(中央公民館)講座室4・5

※正午前から会場に並ばないようお願いいたします。

配布枚数 1人につき1枚(1枚で農産物を5品まで購入することができます)

※11月2日(木)～10日(金)(土・日・祝を除く)、午前9時～午後5時に役場2階 環境農林課窓口にて配布を行います。

配布予定枚数(150枚)を全て配付した時点で終了とさせていただきます。

当日は整理券の番号順で、農産物販売会場への入場時刻が下記のとおり設定されていますので、ご注意ください。

整理券番号	入場開始時刻
1～20番	9時00分～
21～40番	9時15分～
41～60番	9時30分～
61～80番	9時45分～
81～100番	10時00分～
101～120番	10時15分～
121～140番	10時30分～
141～150番	10時45分～
一般(整理券なし)	11時00分～ 午後1時00分終了

注意事項

- ①整理券は1番から順に配付いたします。
- ②整理券をお持ちでない方は一般として午前11時以降に農産物販売会場へ入場してください。
整理券を事前配付しても余った場合は農業祭当日9時から整理券を会場に配付いたします。
- ③整理券をお持ちの方でも農産物の出品数によって購入できない場合があります。
- ④天候、その他の事情により農業祭を中止する場合があります。

【花火の打ち上げについて】

第38回小川町農業祭を開催するにあたり、11月23日(祝・木)午前8時30分に仙元山見晴らしの丘公園から開催合図の花火を打ち上げます。ご近所の方にはご迷惑をお掛けいたしますが、ご理解とご協力をお願いします。

問合せ 農業委員会 ☎242, 243

10月16日(月)～22日(日)
「行政相談週間」

行政の仕事に関する相談・苦情・提案などを総務大臣から委嘱を受けた行政相談員が公平・中立な立場で相談をお待ちしております。

町でも毎月、役場庁舎1階町民相談コーナーで定例の行政相談を実施しています。相談は無料・秘密厳守ですので、お気軽にご利用ください。今月の定例相談は10月24日(火)です。

このほか、総務省関東管区行政評価局(きくみみ埼玉)「行政苦情110番」でも相談を受付けています。

「行政苦情110番」

・電話 0570-090110

・ファクス 048-600-2336

・インターネット <https://www.soumu.go.jp/hyouka/gyousei-form.html>

問合せ 防災地域支援課 総合相談担当 ☎③54

パトリアおがわ 臨時休館のお知らせ

機械保守点検、特殊清掃等実施のため休館します。休館中は、貸館等は利用できません。

休館日 11月3日(祝・金)～7日(火)

問合せ 長生き支援課 ☎74-2323

インターネットによる町有財産売却

町有財産を「KSI官公庁オークション」を利用して売却します。参加する場合はKSI官公庁オークションで事前の参加申込みが必要です。詳しくは、KSI官公庁オークションのHP(<https://kankocho.jp>)、または町HPをご覧ください。

なお、下記物件は入札者がいなかったため、再度入札を実施するものです。

売却物件 小川町大字小川字南370番地7(土地)

参加申込期間 10月20日(金)午後1時
～11月7日(火)午後2時

入札期間 11月21日(火)午後1時
～11月28日(火)午後1時

問合せ 政策推進課 管財契約担当 ☎②24

小川町役場におけるインボイス対応

10月1日から、消費税の仕入税額控除の方式として「適格請求書等保存方式(インボイス)」が導入されました。小川町では、会計ごとに適格請求書発行事業者の登録を行いましたので、登録番号をお知らせします。

小川町(一般会計) 「T1000020113433」

小川町水道事業会計 「T2800020000954」

小川町下水道事業会計 「T9800020000650」

※上記の登録番号は、国税庁HP「適格請求書発行事業者公表サイト」にて確認できます。

なお、インボイス制度の詳細については、最寄りの税務署へ直接問い合わせてください。

問合せ 会計課 会計担当 ☎④111・112

国民年金任意加入制度

保険料の納付済み期間が40年未満の場合、本人の申し出により60歳から65歳未満の間、任意加入をして保険料を納めることで受給する年金額を増やすことができます。また、65歳未満の方で海外在住の日本国籍の方も国民年金に任意加入することができます。

ただし、老齢基礎年金の繰り上げ支給を受けている方や、厚生年金・共済組合に加入している方は加入できません。

また、申出のあった月からの加入となり、遡って加入することはできません。

<納付方法>

原則、口座振替

<必要書類>

・年金手帳または基礎年金番号通知書

・預(貯)金通帳

・通帳の届出印

問合せ 加入手続きについて 町民課 戸籍年金担当 ☎④146

便利な情報満載

「2024年版埼玉県民手帳」販売

期間 10月13日(金)～12月15日(金)
※期間中の販売終了または延長の場合があります。

価格 600円(税込み)

規格等 14cm×9cm 厚さ約1cm
ネイビーおよびコバトンラベンダー
月間ダイアリー 升目式
表紙カバー 差し込み式

場所 役場2階 総務課

※県内の一部の書店、ホームセンター、コンビニ等でも取扱いしています。

取扱い先については、県HP「2024年版埼玉県民手帳の御案内」をご覧ください。

<http://www.pref.saitama.lg.jp/a0206/kenmin-tecyo.html>



問合せ 総務課 統計担当 ☎④215

マイナンバーカードの受取手続き

町民課窓口にてマイナンバーカードの受取の手続きを平日に加え休日と夜間に実施します。

休日受付日 10月15日(日)
午前9時から午後4時30分まで

夜間受付日 10月24日(火)
午後7時15分まで

受取が可能な方には順次通知を発送しております。受取時に必要なものは届いた通知をご参照ください。

ご希望の方は事前にお電話かインターネットで予約をお願いします。

インターネットでの予約については、二次元コードからお申込みください。



マイナンバーカード受取予約
二次元コード

注意事項

・必ずご本人がお越しください。

・カードの申請手続きもお電話にてご予約いただけます。

「大河公民館」にて

マイナンバーカード出張申請受付

時間指定により少ない待ち時間で手続きができます。申請費用は無料で、顔写真も撮影します。

ご希望の方は前日までにお電話で予約をお願いします。

受付 10月12日(木)午後1時30分～午後4時

持ち物

・通知カード ・二次元コード付き申請書(ある方)

・住民基本台帳カード(ある方)

・マイナンバーカード(有効期限切れの場合)

・本人確認書類A1点またはB2点

A:運転免許証、旅券、

住民基本台帳カード(写真付)等

B:健康保険証、介護保険証、学生証、

子ども医療受給者証等

注意事項

・必ずご本人がお越しください。

・再発行(有料)は対応していません。(役場のみ)

・マイナンバーカードの受取までに1～2か月かかります。

・申請は町民課でも随時受け付けています。



問合せ 町民課 戸籍年金担当 ☎④143

税金は期限内に納付しましょう
10月～12月「滞納整理強化期間」

町税(町県民税、固定資産税・都市計画税、軽自動車税、法人町民税、国民健康保険税)は、安全安心なまちづくりのための貴重な財源です。

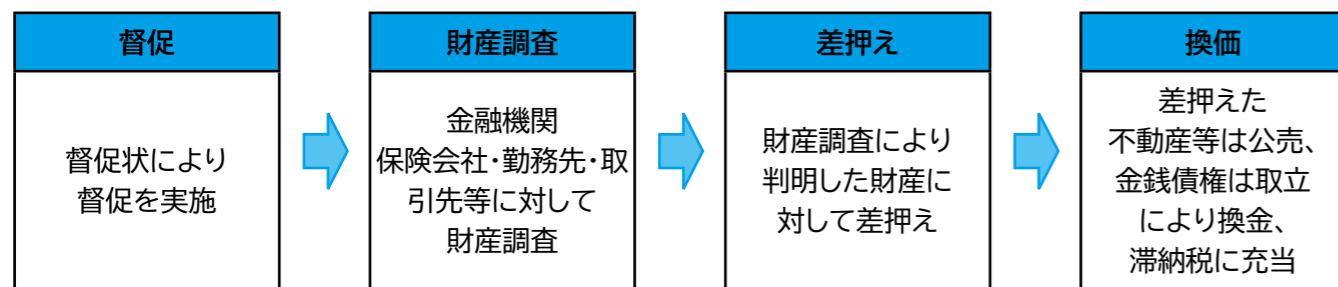
町・県では、正しく納税されている方との公平性を保つため、期限内に納付がない場合は法律に従い差押え等の滞納整理を積極的に進めています。

滞納が続いた場合

督促状を送付しても納付がない場合には、町では催告書を送付する等、自主的な納付を促しています。しかし、納付できる財産や収入等があるにもかかわらず、督促状や催告書を送付後も納付されなかった場合は、法律に従い、町では財産等を調査し、発見された場合は差押え等の滞納処分を行います。調査・差押の対象となる財産には、不動産、給料、年金、預貯金、生命保険、株式、売掛金、賃貸料、動産等があります。

町では令和4年度に117件の差押えを執行しています。

～滞納処分の流れ～



差押えの例

※一般の債権者等とは異なり、町税を徴収する職員には、裁判所の令状等がなくても、滞納処分のために調査、捜索、差押えをすることが認められています。

問合せ

町税の納付 管理担当 ☎126・納税担当 ☎123
町県民税・軽自動車税・法人町民税・国民健康保険税 住民税担当 ☎133
固定資産税・都市計画税 資産税担当 ☎130

納期限を過ぎてしまった場合は

町税にはそれぞれ納期限が決まっており、納期限を過ぎた場合、法律で定められた延滞金が加算されます。納付が遅れるほど負担が大きくなりますので期限内の納付をお願いします！

納期限を過ぎても納付がない方には、督促状を送付します。特別な事情により納付できない場合は、必ず税務課にご相談ください。

納税は便利な

口座振替やコンビニ・スマホアプリ決済で！

町税の納付には口座振替が便利です。町内金融機関や役場等に設置してある申込書に記入し、口座振替を希望する金融機関に提出してください。金融機関等に出向かず納付でき、また、納め忘れの防止にもなります。ぜひご利用ください。

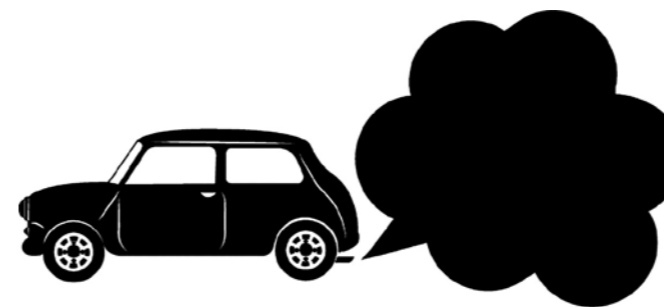
また、全国の主なコンビニエンスストア・スマートフォンアプリ決済でも曜日、時間に関係なく、納税できます。ぜひ、ご利用ください。

10月は不正軽油撲滅対策強化月間

不正軽油とは、県の税金である軽油引取税の脱税を目的として、軽油に灯油や重油などを混ぜた燃料のことや、自動車の燃料に使用される灯油や重油のことをいいます。

不正軽油の製造・運搬・販売・使用は悪質な脱税行為であるばかりでなく、公正な市場競争を阻害し、環境や健康にも重大な影響を与えることから、埼玉県では不正軽油の撲滅対策を推進しています。

「黒煙など通常とは異なる排気ガスを出して走行していた」等、不正軽油に関する情報をお持ちの方はご連絡ください。



納付はお済みですか？

10月31日(火)は納付期限・口座振替日

口座振替の方は、通帳残高をご確認ください。

対象

- ・町県民税 第3期
- ・国民健康保険税 第4期
- ・後期高齢者医療保険料 第4期
- ・介護保険料 第4期

口座振替をご希望の方

口座のある金融機関へお申込みください。

取扱い金融機関は納付書裏面に記載されています。

町外の金融機関の場合は、口座振替依頼書が必要になりますのでお問合せください。

持ち物

- ・通帳
- ・通帳届出印
- ・納税(決定)通知書



問合せ

町県民税
国民健康保険税
税務課 納税担当 管理担当
☎125・126

後期高齢者医療保険料
町民課 後期高齢者医療担当
☎148・149

介護保険料
長生き支援課(パトリアおがわ)介護保険担当
☎74-2323

問合せ 埼玉県総務部税務課課税担当
☎048-830-2658
FAX048-830-4737

浄水水質検査結果表

区分	項目	検査結果(採水場所)		基準値	単位
		能増地内	木呂子地内		
病原生物	一般細菌	0	0	100以下	個/mL
	大腸菌	不検出	不検出	不検出	
無機物質 重金属	鉛及びその化合物	0.0003未満	0.0003未満	0.003以下	mg/L
	水銀及びその化合物	0.00005未満	0.00005未満	0.0005以下	mg/L
	ヒ素及びその化合物	0.001未満	0.001未満	0.01以下	mg/L
	鉛及びその化合物	0.001未満	0.001未満	0.01以下	mg/L
	ヒ素及びその化合物	0.001未満	0.001未満	0.01以下	mg/L
	六価クロム化合物	0.002未満	0.002未満	0.02以下	mg/L
	亜硝酸態窒素	0.004未満	0.004未満	0.04以下	mg/L
	アン化物イオン及び塩化アン	0.001未満	0.001未満	0.01以下	mg/L
	硝酸態窒素及び亜硝酸態窒素	1.3	1.6	10以下	mg/L
	フッ素及びその化合物	0.08未満	0.08未満	0.8以下	mg/L
一般有機 化学物質	トリクロロエチレン	0.10未満	0.10未満	1.0以下	mg/L
	四塩化炭素	0.0002未満	0.0002未満	0.002以下	mg/L
	1,4-ジクロロベンゼン	0.005未満	0.005未満	0.05以下	mg/L
	ジクロロメタン	0.001未満	0.001未満	0.01以下	mg/L
	トリス(1,2-ジクロロエチル)メタン	0.001未満	0.001未満	0.01以下	mg/L
	ジクロロエチレン	0.001未満	0.001未満	0.01以下	mg/L
	トリクロロエチレン	0.001未満	0.001未満	0.01以下	mg/L
	ヘキサクロロベンゼン	0.001未満	0.001未満	0.01以下	mg/L
消毒副生 成物	塩素酸	0.06未満	0.06未満	0.6以下	mg/L
	クロロ酢酸	0.002未満	0.002未満	0.02以下	mg/L
	クロロホルム	0.025	0.017	0.06以下	mg/L
	ジクロロ酢酸	0.002未満	0.002未満	0.03以下	mg/L
	ジブロモクロロメタン	0.003	0.005	0.1以下	mg/L
	臭素酸	0.001未満	0.001未満	0.01以下	mg/L
	総トリハロメタン	0.038	0.032	0.1以下	mg/L
	トリクロロ酢酸	0.008	0.006	0.03以下	mg/L
	ブロモジクロロメタン	0.010	0.010	0.03以下	mg/L
	ブロモホルム	0.001未満	0.001未満	0.09以下	mg/L
色 味	ホルムアルデヒド	0.008未満	0.008未満	0.08以下	mg/L
	亜鉛及びその化合物	0.01未満	0.01未満	1.0以下	mg/L
	アルミニウム及びその化合物	0.04	0.02未満	0.2以下	mg/L
	鉄及びその化合物	0.03未満	0.03未満	0.3以下	mg/L
	銅及びその化合物	0.01未満	0.01未満	1.0以下	mg/L
	トリウム及びその化合物	6.2	8.2	200以下	mg/L
	マンガニウム及びその化合物	0.005未満	0.005未満	0.05以下	mg/L
	塩化物イオン	8.8	11.5	200以下	mg/L
	カルシウム・マグネシウム等(硬度)	71.3	79.0	300以下	mg/L
	蒸発残留物	117	145	500以下	mg/L
発 泡	陰イオン界面活性剤	0.02未満	0.02未満	0.2以下	mg/L
	ジエチルジチオホスファイト	0.000001	0.000001未満	0.00001以下	mg/L
臭 気	2-メルカプトエタノール	0.000001未満	0.000001未満	0.00001以下	mg/L
	非イオン界面活性剤	0.005未満	0.005未満	0.02以下	mg/L
臭 気	フェノール類	0.0005未満	0.0005未満	0.005以下	mg/L
	味	有機物(全有機炭素(TOC)の量)	0.8	0.7	3以下
基礎的 性状	pH値	7.6	7.4	5.8以上8.6以下	
	味	異常なし	異常なし	異常でないこと	
	臭気	異常なし	異常なし	異常でないこと	
	色度	1未満	1未満	5以下	度
	濁度	0.1未満	0.1未満	2以下	度

水質検査結果のお知らせ

水道水は、法令に定められた項目と頻度により水質検査を行っています。7月4日に実施した水質検査結果をお知らせします。水道水の安全性の確保に万全を期するため、法令で義務付けられている項目の他に水質管理上留意すべき項目についても定期的に検査を行っています。現在まで、全て水質基準に適合した結果であり、飲用水として十分な安全性を確保しています。

検査結果公開期間
10月2日(月)～12日(木)
※土・日・祝を除く
今回の水質検査結果表をご覧ください。上下水道課(役場1階)にお越しください。

問合せ
上下水道課 浄水場担当
☎72-0061

10月1日は「浄化槽の日」です

「浄化槽の日」は、浄化槽に関する諸制度を整備した「浄化槽法」が昭和60年10月1日に施行されたことを記念して設けられました。し尿および生活雑排水を処理するための施設として、下水道や農業集落排水とともに「浄化槽」が普及しています。

浄化槽は、設置後の維持管理が大切です。維持管理を行なわないと浄化槽の機能が低下し、放流水の水質悪化、悪臭の原因となってしまいます。

浄化槽設置者の皆さまには適正な維持管理をお願いいたします。維持管理とは、法律で義務付けられている次の3つのことです。

- ①保守点検: 装置の調整・修理、消毒薬の補充(年3～4回)
- ②清 掃: たまった汚泥の引抜き(年1回以上)
- ③法定検査: 放流水の水質検査(年1回)※(一社)埼玉県環境検査研究協会が検査します。

浄化槽維持管理一括契約制度をご利用ください。清掃業者または保守点検業者との契約手続きのみで、①保守点検、②清掃、③法定検査の3つの維持管理を確実にこなせます。普段、依頼している清掃または保守点検業者にお申し込みください。

■小川町公共浄化槽事業 (大塚、小川、増尾、勝呂、木部の市街化区域の一部及び青山、鞆の市街化区域にお住いの方)

本体設置工事は町が行います

本体工事にかかる費用の一部を分担金として町に収めていただきます。

浄化槽の維持管理も町が行います

維持管理は町が行い、費用として以下の金額を使用料として町に納めていただきます。使用料の納付は、水道料金と一括で徴収します。

人槽	算定基準	分担金額
5人槽	延べ床面積が130㎡以下	88,200円
7人槽	延べ床面積が130㎡を超える	108,000円
10人槽	台所及び浴室が2箇所以上ある住宅	140,400円
11人槽以上	共同住宅等の算定基準による	契約金額の1割に相当する金額

※配管工事や既存設備処分の工事費は個人負担となります。

事業を利用する場合は申請が必要です

申請は上下水道課で随時受け付けています。また、事業に関するお問い合わせ、ご相談は上下水道課までお気軽にご連絡ください。

■合併処理浄化槽設置の補助制度

公共下水道事業区域、農業集落排水事業区域及び公共浄化槽事業区域以外では、家庭用合併処理浄化槽の設置工事費の一部に補助金を交付しています。

人槽	単独浄化槽・くみ取り便槽から合併処理浄化槽への転換補助金		
	本体補助	配管費補助	処分費補助
5人槽	380,000円	250,000円	単独浄化槽 85,000円
7人槽	482,000円		くみ取り便槽 85,000円
10人槽	605,000円		

※左記の各補助額と実際の各工事費を比較し、低い方の金額が補助額となります。

※申請期間は令和6年1月末まで

問合せ 上下水道課
浄化槽担当 ☎③361～363

小川町地域公共交通活性化協議会からのお知らせ
小川町デマンドタクシーの**利用料金等の変更**について



■変更の経過

小川町地域公共交通活性化協議会では、デマンドタクシー制度の導入以来、事業の検証・分析を続けてきましたが、令和元年10月の消費税増税と令和2年2月のタクシー運賃改定以来、デマンドタクシー事業費補助金が増加傾向であったため、令和3年度から利用料金等の運行形態見直しの必要性について議論を行い、令和4年度にはアンケート調査を行いました。

協議会での協議において、アンケート調査結果や今後見込まれるタクシー運賃の改定などを考慮し、利用料金については利用距離に応じた負担とする段階制料金(3段階)へ変更することなど、下記のとおり決定されました。

■利用料金等の変更内容の概要

変更内容

	< これまで >	< 令和6年4月1日～ >
利用料金	500円	500円(メーター料金が1,500円未満の場合) → 1,000円(メーター料金が1,500円以上の場合) 1,500円(メーター料金が2,500円以上の場合)
年末年始の運休日	12月28日から1月5日まで	→ 12月29日から1月3日まで
乗降ポイント	医療施設、スーパーなど 198か所	→ 従前の乗降ポイントに加え、 社会福祉施設、理容院・美容院等を新たに追加
キャンセル料金	500円	→ 全額利用者の方の負担(900円程度)

※その他、電子申請システムでの申請や地図上での乗降ポイントの確認方法の追加を予定

※登録者証は、これまでどおり使用できます

登録者証には変更前の運行日が記載されていますが、令和6年4月1日以降も同じものが使用できます。



問合せ 協議会事務局 都市政策課 都市政策担当 ☎②51、252

ごみの出し方 再確認

衣替えの季節！衣類・布団類を「もえるごみ」に入れないでください



実際に「もえるごみ」として搬入された布団類

もえるごみの処理方法が焼却処理から微生物の力を活用する「乾式メタン発酵処理」に移行し、1年半が経過しました。現状、発酵不適物や混入禁止物が確認されている状況です。特に、衣替えや年末の大掃除の時期になると、もえるごみの中に**衣類**や**布団類**の混入が多く見られます。

これらは、処理施設の重大な故障につながる**混入禁止物**となります。分別のルールを守り、決して**もえるごみ**には入れないでください。

【正しい分別方法】

品目	布類(洋服など)	布団・毛布・枕・クッションなど
正しい分別	古紙類の日(月1回水曜日) 詳細は、ごみ収集日程表や町HPをご覧ください。	粗大ごみ ごみ集積所には出せません。

※粗大ごみは、小川地区衛生組合への自己搬入もしくは粗大ごみの有料戸別収集をご活用ください。

問合せ 環境農林課 廃棄物対策担当 ☎①61

有害鳥獣捕獲の実施

小川町全域の山間部を中心に、イノシシ等の野生動物による農作物への被害が発生しています。そのため町では被害防止を目的として、次のとおり有害鳥獣捕獲を実施しますので、お知らせします。

町民の皆さんには区域内山中への進入はできるだけ控えるなど、事故防止にご協力をお願いします。

実施期間(予定)および捕獲方法

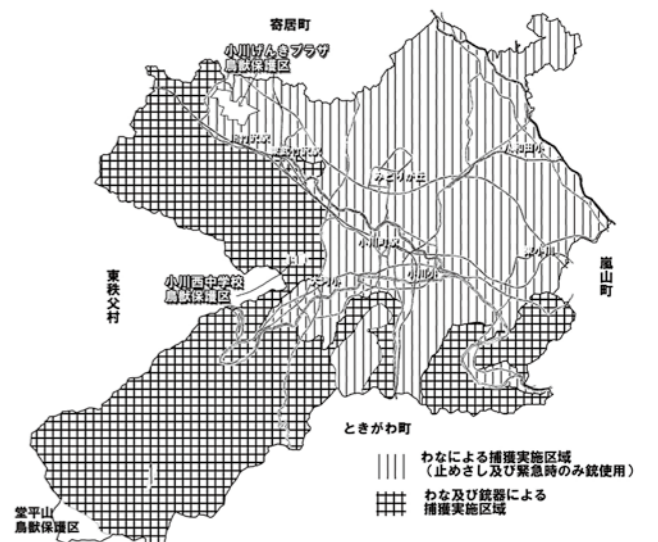
【銃器およびわな】10月1日～令和6年3月31日
(日の出から日没まで、主に土・日曜・祝日)

※わなの設置箇所には目印の看板がありますので、近づかないでください。

実施区域 区域図参照

対象鳥獣 イノシシ、ニホンジカ

従事者 小川猟友会(小川支部・嵐山支部・東秩父支部)



問合せ 環境農林課 農林政策担当 ☎②44、245

健康増進・食育推進・自殺対策計画 健康コラム⑨

健康は1年1年の積み重ね。健診で未来の自分をみつめよう！

【生活習慣病とは】

偏った食生活や睡眠不足、運動不足、喫煙、ストレスなどの積み重ねが原因となって発症するがん、心疾患、脳血管疾患といった様々な病気のことをいいます。日本人の2人に1人は生活習慣病で亡くなっています。

中でも心疾患や脳血管疾患は、動脈硬化が要因となる病気です。特に、お腹の周りの内臓に脂肪が蓄積した「内臓脂肪型肥満」に糖尿病、高血圧症、脂質異常症といった病気が重なると動脈硬化を進行させ、命に関わる病気を急速に招く危険性が高まると言われています。

【受けましょう！特定健診・特定保健指導】

生活習慣病のリスクを早期に発見し、予防や改善につなげるためには、定期的な健診受診がとても大切です。

小川町国民健康保険加入の40～75歳未満の方は、自己負担金1,000円で「特定健診」「眼底健診」を受診することができます。また、健診の結果で生活習慣病のリスクが高いと判断された場合は、「特定保健指導」を受けることで、内臓脂肪を減少させ生活習慣の見直しにつなげることができます。

※小川町国民健康保険以外の健康保険に加入の方は、加入している医療保険者に問合せください。



重症化を避けるため、早めに接種をしましょう
高齢者インフルエンザ定期予防接種

実施期間 10月20日(金)～令和6年1月31日(水)

【対象者】小川町に住居票がある方で、

- ①65歳以上の方（※誕生日の前日から接種できます）
- ②60歳以上65歳未満で心臓、腎臓、呼吸器の機能またはヒト免疫不全ウイルスによる免疫の機能に重い障害を有する身体障害者手帳1級の方(接種の際は身体障害者手帳をお持ちください)

【自己負担額】1,500円(町負担額を差し引いた額)

※町外医療機関で接種希望の方は予診票が必要になる場合があるため、事前に健康福祉課にお問合せください。

【受け方】

- ①実施医療機関で予約をしてください。
- ②健康保険証をご用意のうえ、接種を受けてください。
- ③接種後、1,500円を医療機関にお支払いください(生活保護受給者は受給者証提示で無料になります)。

【町内実施医療機関】

医療機関名	電話	医療機関名	電話
飯塚整形外科医院	72-3308	鈴木医院	72-1215
いわほりクリニック	71-6601	瀬川病院	72-0328
内田医院	72-0516	田口医院	72-1036
大野クリニック	74-1868	竹澤診療所	74-1117
小川赤十字病院	72-2333	田嶋医院	72-0138
木下医院	72-0375	中村産婦人科	72-0373
宏仁会小川病院	73-2750	野崎医院	72-0101
小林内科医院	81-3902	パークヒルクリニック	74-4125
さつき内科クリニック	71-6050	原医院	72-0362
真田医院	72-8020	みやざきクリニック	72-2233
耳鼻咽喉科野崎医院	72-0389	柳澤医院	72-0024



10月・11月の在宅当番医

診療時間 午前9時～午後5時

在宅当番医の診療は国民の祝日および国民の休日と年末年始のみとなります。急な発熱・腹痛・頭痛等の初期症状の診療を行います。

月日	曜日等	医療機関名	診療科目	所在地	電話
10月9日	祝・月	埼玉成恵会病院	内科・外科・整形外科	東松山市石橋1721	☎23-1221
		たばた小児科	小児科・アレルギー・内科	吉見町久米田616-8	☎54-8822
11月3日	祝・金	森田クリニック	内科・外科	吉見町久米田859-1	☎53-2220
11月23日	祝・木	ほしこどもおとなクリニック	小児科・内科・アレルギー	東松山市上野本1226-1	☎24-0753
		麻見江ホスピタル	内科	鳩山町大橋1066	☎049-296-1155

※当番医は変更することがあります。必ず事前に電話連絡のうえ受診してください。



愛の献血車がまいります！
ご協力をお願いします

いつも献血にご理解とご協力をいただきありがとうございます。

献血車がまいります。皆さんのあたたかいご協力をお願いします。

日時 10月20日(金)午前9時30分～11時45分 午後1時～4時

会場 リリックおがわ(1階)

※入場前の手指消毒のご協力をお願いしています。

※来場される際は、マスクの着用を推奨しています。

※日時・会場については、変更することがありますのでご了承ください。

※献血カードをお持ちください。

この献血は小川ライオンズクラブ・小川町商工会青年部・小川町商工会女性部のご協力によるものです。



歩いて健康！ひろげようウォーキング！

一緒に歩こう！“ほほほ隊”ウォーキング例会10月の日程

～四津山神社・四ツ山城跡コース～ 約7.5kmのコース

日時 10月28日(土) 午前9時

八和田公民館集合

持ち物 隊員証、飲み物、雨具

コース 八和田公民館－永昌寺大松跡－四津山神社

－小川町総合運動場－八和田公民館

正午着予定

問合せ ほほほ隊おおかわ 山口

☎73-1966

～R254周回ウォーク～ 約5kmのコース

日時 10月14日(土) 午前9時

八和田公民館集合 ※雨天中止

持ち物 隊員証、飲み物、雨具

コース 八和田公民館－上横田－小川農産物直売所

－上横田－八和田公民館

※着後総会を開催予定

問合せ ほほほ隊やわた 島崎

☎72-2877

※参加・入隊希望の方は、1週間前までに主催者までご連絡ください。

いきいき転ばん教室

- 日時** 11月10日～令和6年1月26日 毎週金曜日(全10回) 午前10時～11時30分
- 場所** パトリアおがわ
- 対象** 65歳以上の町内在住者
- 講師** 健康運動指導士
- 定員** 15人(定員を超えた場合は抽選)
- 費用** 1,000円(初日に集金)
- 内容** 椅子に座ってできる運動を中心に、腰痛・膝痛を予防・改善や転倒予防の方法を学びます。
- 申込み** 10月18日(水)までに下記担当までお電話(74-2323)ください。
申込みをされた方には10月30日(月)までに通知を発送します。

問合せ 長生き支援課 高齢福祉担当 ☎74-2323

第2期介護予防教室

町民の皆さんにいつまでも健康でいきいきとした毎日を送っていただくため、65歳以上の町内在住の方を対象とした「介護予防教室」を開催します。初心者の方でも安心してご参加いただけますので、ぜひお申込みください。

- 定員** 各教室20人(定員を超えた場合は抽選) **費用** 1教室1,000円(全10回)
- 場所** パトリアおがわ **対象** 65歳以上の町内在住者
- 持ち物** 運動できる服装・下履き袋・飲み物・タオル・ヨガマット(①と③のみバスタオル代用可)

	教室名	内容	日程	教室ごとに異なる持ち物
①	不調改善ストレッチ	硬くなった筋肉を、じっくりとストレッチすることによりほぐし、肩こり、腰痛、坐骨神経痛などの痛み改善を目指します。	11月15日～1月24日 午前10時50分～11時50分 各回水曜日 全10回	長めのタオル(2本を繋いだもので代用可)
②	元笑気(げんえき)教室	立ち座り等の日常動作を楽に・安全に行えるよう、体を動かしていきましょう！呼吸と体の連動性も練習していきます。	11月14日～1月23日 午後1時30分～2時30分 各回火曜日 全10回	長めのタオル
③	たのしくステップ	階段の昇り降りのような簡単な動作で、筋力・持久力の両方を高めましょう！	11月13日～1月29日 午後1時30分～2時15分 各回月曜日 全10回	内履き(運動靴)

- 申込み**
- ・10月18日(水)までにお電話(74-2323)ください。
- ・申込みをされた方には10月30日(月)までに通知を送付します。
- ・費用は教室初日に集金します。詳細は送付する通知をご確認ください。

- 注意事項**
- ・参加が決定した方には、問診票の提出をお願いしています(提出は年度に1回)。
- ・毎回開始時間15分前までに集合してください。

問合せ 長生き支援課 高齢福祉担当 ☎74-2323

竹沢地区の自然をたずねて —地質・植物・動物観察会—

4年ぶりの開催となる第34回自然観察会は、竹沢地区の豊かな自然をたずねます。

小川町の自然に関心ある方の参加をお待ちしています。

- 日時** 11月18日(土)午前9時～午後0時30分予定
- 集合場所** 吉田家住宅駐車場(勝呂)
- 観察場所** 竹沢地区(林道勝呂・木呂子線沿い)約6km 高低差130m
- 定員** 30人(先着)
- 費用** 無料
- 持ち物** 飲み物・雨具・筆記用具など
- 申込み** 10月2日(月)から電話で受付けます。

※歩きやすい服装での参加をお願いします。
※小学生以下の児童の参加は、保護者が同伴してください。

※小雨決行。雨天中止の場合は午前8時までに参加者に連絡します。

問合せ 生涯学習課 文化財担当 ☎291

比企地区文化財めぐり参加者募集 「～源範頼ゆかりの地を歩く・吉見町～」

比企地区文化財振興協議会では、比企地区の文化財めぐりを実施します。

今年度は吉見町の文化財をめぐります。

- 日時** 11月14日(火) 午前9時30分集合 午後3時終了予定 ※小雨決行
- 集合** 吉見町町民体育館 ※現地集合・解散
- 内容** 古代東山道、延喜式内社、黒岩横穴墓群、八丁湖、坂東11番安楽寺、伝範頼館跡(息障院)など

- 距離** 約8km **定員** 30人(先着)
- 費用** 無料
- 持ち物** お弁当・飲み物・雨具・筆記用具など
※昼食は八丁湖の予定

申込み 11月2日(木)までに電話にて

主催 比企地区文化財振興協議会

申込み・問合せ 生涯学習課 文化財担当 ☎291

小川町任期付職員(保育士)募集

資格を生かし、任期付職員として働いていただける方を募集します。意欲ある皆さんの応募をお待ちしております。

- 募集人数** 3人程度
- 任期** 令和6年4月1日～令和9年3月31日
- 応募資格** 保育士資格をお持ちの方
(令和6年3月までの取得見込を含む)

給与等 町の諸規定に基づき支給されます。

受付期間 10月6日(金)～11月8日(水)まで
郵送(当日消印有効)または電子申請にて申込書を提出してください。

備考 募集案内は総務課で配布するほか、町HPからもダウンロードもできます。その他、詳細はHPでご確認ください。

問合せ 総務課 人事給与担当 ☎211・216

比企広域市町村圏組合職員の募集

- 職種** 一般事務職
- 採用予定人員** 若干名
- 受験資格** 大学、短大、高校を卒業した方、または令和6年3月までに卒業見込みの方で、次の年齢要件を満たす方
・大学:平成7年4月2日以降に生まれた方
・短大:平成9年4月2日以降に生まれた方
・高校:平成11年4月2日以降に生まれた方

1次試験 12月10日(日)

受付期間 11月1日(水)～10日(金)
※持参または郵送にてお申込みください。(郵送は10日必着)
※持参の場合は午前9時～午後5時(土日祝日を除く)

受付場所 比企広域市町村圏組合総務課

※試験案内は、当組合総務課及び管内市町村にあります。また、比企広域市町村圏組合HPからもダウンロードできます。



比企広域市町村圏組合HP
二次元コード

問合せ 比企広域市町村圏組合総務課
☎0493-23-9331

第57回比企郡民体育大会結果

郡内において、5月7日～1月28日の日程で13競技の大会が開催されています。
各競技とも、日ごろの成果を発揮し、熱戦が繰り広げられています。ここで、6月末現在で優勝・準優勝されたチームの皆さんを紹介します。
惜しくも賞を逃した種目のチームの皆さんも、町の代表として参加いただき、ありがとうございました。

【優勝】

- ・卓球(一般女子)
5月14日 鳩山町民体育館
- ・バレーボール9人制(女子40歳以上)
5月21日 滑川町総合体育館
- ・弓道
6月10日 小川町立武道館弓道場

【準優勝】

- ・バレーボール6人制(一般男子)
6月4日 鳩山町立鳩山中学校体育館
- ・柔道(一般男子)
5月28日 滑川町総合体育館

【優勝したチームのみなさん】



卓球(一般女子)



バレーボール9人制(女子40歳以上)



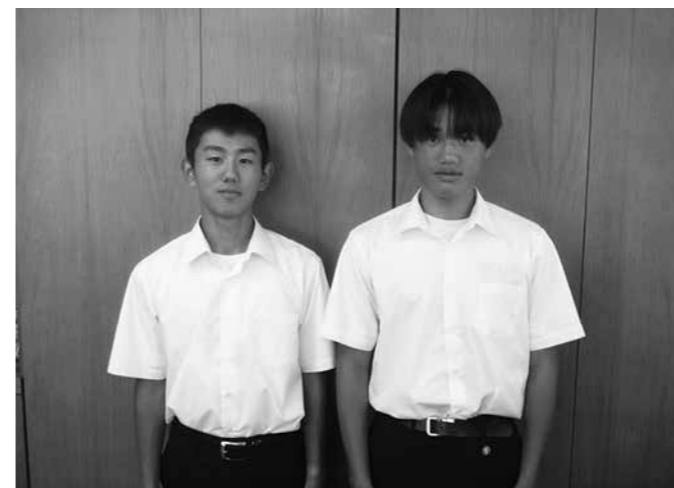
弓道

高齢者叙勲ご受章おめでとうございます

瑞宝双光章(教育功労)
笠間 浩さん(小川)
元公立小学校長



中学生が大活躍！全国大会出場！



写真左から 小島選手・熊谷選手

6月に開催された「全日本中学校通信陸上競技大会埼玉大会」において、小川町立東中学校の2名の生徒が日ごろの成果を発揮し、全国大会への出場権を得て、以下のように本大会に出場しました。今後のさらなる活躍を期待します。

全日本中学校陸上競技選手権大会
8月22日～25日:愛媛県

- <800m>
小島 恵介(けいすけ) 選手(3年生)
- <200m>
熊谷 快流(かいり) 選手(3年生)

問合せ 学校教育課 学校教育担当 ☎☎273

「HEROES」が壮年大会優勝

小川町ソフトボール協会主催の壮年大会が6月25日に総合運動場で開催されました。参加6チームによるトーナメント試合の結果、優勝は『HEROES』、準優勝は『ヴェルレックス』でした。



優勝したHEROESの皆さん

小川町出身の高校生が夏の甲子園で活躍

8月に開催された「第105回全国高等学校野球選手権記念大会」に樺台中学校出身の西田瞬選手(浦和学院高等学校)が出演し、大会結果を島田町長へ報告しました。今後のさらなる活躍を期待します。



8月15日 町長室にて
西田 瞬 選手(写真右):浦和学院高等学校(1年生)

問合せ 生涯学習課 生涯スポーツ担当 ☎☎294

「小川SBC」がソフトボール協会会長杯優勝

5月21日、28日、6月4日の日程で、小川町ソフトボール協会主催のソフトボール協会会長杯が、総合運動場で開催されました。

優勝「小川SBC」、準優勝「ヴェルレックス」、第3位「HEROES」「侍SBC」でした。



優勝した小川SBCの皆さん

地域発展のために「がんばる企業」を紹介します！

WOOL SOUND(芸術家業・音響機器製造販売) 小川町木呂子224番地5

WOOL SOUNDは平成2年に設立した音響機器製造販売などを手掛ける事業所です。代表の秋山さんは主にクラシックバレエ、モダンダンス等の舞台監督・音響・照明・音楽作曲に長年にわたり携わってきました。時には著名な歌手の舞台も手掛けたそうです。

生の楽器とオーディオスピーカーの音質の大きな差に疑問を抱き、楽器の音を忠実に再現できる音響機器の研究を独自に開始しました。研究の傍らプロ向け音響機器の販売を開始。令和2年には、生音の再現度を飛躍的に高める独自の仕組み「N.Most」の開発に成功。この仕組みを搭載したケーブルと各アンプをリリースしました。

「生の楽器とオーディオ機器からの音に隔たりが有る原因は、発生した電気のノイズ成分が音楽の電気信号に干渉してしまうため、その弊害の除去に成功しました。自宅で演奏会場さながらに音楽を楽しんでいただけます。今後は試聴会を開催し、多くの方に良質な音楽を楽しんでいただく機会を設けたいです。」と秋山さんは意気込みを語りました。

機器製造販売のノウハウを培うため、商工会において専門家の助言を得て、経営革新計画を策定するなど、積極的に取り組んでいます。



LPレコード専用プリアンプ
EQ.2211m



エヌモースト スピーカーケーブル
MODELNSc12G

問合せ 小川町商工会 ☎72-0280



がつ にほんごきょうしつ むりょう
10月の日本語教室(無料)

いろいろなくにひとさんか たの にほんご まな まった にほんご はな ひと だいかんげい
色々な国の人が参加しています。楽しく日本語を学びましょう！全く日本語を話せない人も大歓迎です！

テーマ 10月行事 イベント～スポーツ・お祭り・収穫の秋～

日時 防災地域支援課へ電話してからご参加ください。

昼の部 23日・11月6日(月) **時間** 午前10時～12時

夜の部 3日・10日・17日・24日・31日(火) **時間** 午後7時～9時

会場 リリックおがわかい

※10日・24日・31日はNPOウイズ・ザ・スモールの主催です。

問い合わせ ☎090-6109-6864(中野)

問い合わせ 防災地域支援課 ☎353

新たな地域おこし協力隊員の活動開始

町では、地域おこし協力隊員として、徳竹功さんを新たに採用し、9月1日に委嘱状を交付しました。徳竹さんは、「観光推進員」として、観光案内所「むすびめ」において特産品や町の文化・観光振興などに取り組みます。



徳竹 功さん

30年近く印刷や広告の仕事に携わる中、「小川町SDGsまち×ひとプロジェクト」の参加で小川町の持続可能な環境・文化・町民の方々に魅了され、虜になりました。小さな事でもまずは行動！「観光推進員」として独自の観光価値づくり、町内と町外をつなぐ役割を担いたいと思っています。「むすびめ」勤務なので、皆さんの「小川町愛」を教えてください！

問合せ 政策推進課 政策・DX推進担当 ☎222

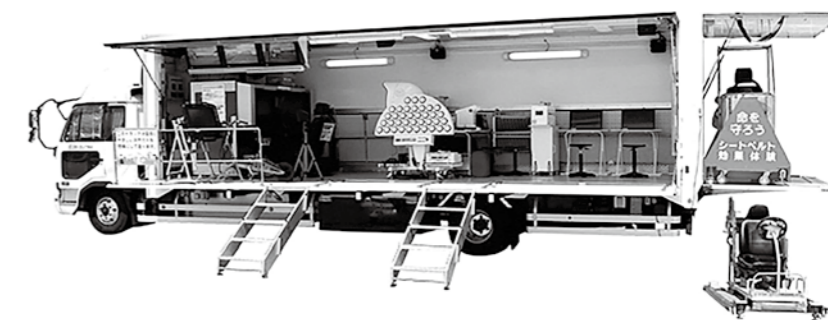
体験してください
交通安全体験車「サイトくん」

交通安全体験車「サイトくん」が4年ぶりに来場し、ドライビングシミュレータやエアバッグ体験、運転・歩行能力診断などをおして、楽しみながら交通安全について学ぶことができます。

また、小川警察署の協力による白バイやパトカーの乗車体験のほか、焼きそばやフランクフルト等も無料をご用意しています(なくなり次第終了)。

なお、当日は同会場で「小川町福祉・健康フェア」も開催します。

ぜひこの機会にご家族でご来場ください。



日時 10月22日(日)午前10時～午後1時(雨天決行・荒天中止)
※福祉・健康フェアは午前10時～午後3時30分(予定)

場所 パトリアおがわ(小川町総合福祉センター)

費用 無料

主催 埼玉県トラック協会小川・松山支部
一般社団法人埼玉県トラック協会

協力 小川町 小川警察署

問合せ 埼玉県トラック協会小川・松山支部事務局 ☎81-7111



■10月の予定■

★休館日 ●親子で楽しむおはなし会 ♥おはなし会

日	月	火	水	木	金	土
1	2★	3	4●	5	6	7♥
8	9	10★	11	12	13	14♥
15	16★	17	18●	19	20	21♥
22	23★	24	25	26★	27	28♥
29	30★	31				

親子で楽しむおはなし会

わらべ歌と絵本で遊ぼう

申込み不要 ※年齢は目安

日時 10月4日・18日(水) 午前10時45分～11時15分

会場 大会議室 対象:0歳児向け
 視聴覚ホール 対象:1歳児以上向け

おはなし講座(全12回)

申込み不要

テーマ 「子どもたちに昔話などを語ってみませんか？」

日時 10月12日(木) 午前10時～正午

会場 2階 大会議室

講師 神原和子さん

おはなし会

申込み不要

日時 毎週土曜日 午後3時～

会場 1階やまなみのおはなし室

※10月28日(土)のおはなし会は下記のとおり開催いたします。

「秋の読書まつり・比企eライブラリを楽しもう」

・おはなし会 電子絵本の読み聞かせや手あそびなど お楽しみに！

各種展示等

企画展示コーナー

小川町の植物
 「らんまん」の草・花をおがわまちで
 ～10月31日(火)まで

常設企画展

東武東上線・小川町駅開業100年

くつろぎコーナー

「根古屋線と八高線」

町民ギャラリー

比企の巡回文化財展
 「比企のタイムカプセル22
 比企の杜 -神社と文化財-」
 10月3日(火)～9日(祝・月)まで
 午前10時～午後6時

写団けやき「第26回写団けやき写真展」
 10月17日(火)～22日(日)まで
 午前10時～午後5時
 ただし17日は正午から
 最終日は午後4時まで

季陽会「季陽会展」
 10月24日(火)～29日(日)まで
 午前10時～午後4時
 ただし24日は正午から
 ※休館日を除く



保育園申込み

令和6年4月保育園入園
 申込み受付開始

保育園は、就労等の理由により、家庭で保育のできない保護者に代わって保育を行う施設です。そのため、「近所に遊ぶ子がいない」「集団生活に慣らしたい」「下の子に手がかかる」等の理由では入園できません。

令和6年4月入園を希望する場合、「保育の必要性」の認定を受ける必要があります。認定は、保護者の就労時間等に応じて、保育標準時間(最長11時間)と保育短時間(最長8時間)に区分されます。

また、令和6年度中(5月以降)に育児休業を終えて職場復帰予定の方も、この時期からお申込みができます。現在、保育園に入園中で、転園を希望する方もこの時期にお申込みください。

申込み 10月2日(月)～11月2日(木)

子育て支援課(ココット(小川町子育て総合センター)内)へ「認定申請書」・「入所申込書」をご提出ください。提出書類は保育園案内とあわせて、ココット、町内各保育園で配布中。受付:ココットの開館時間内

その他 ・入園決定は、申込順ではありません。

- ・申込書には、希望する施設をできるだけ多く記入してください。多く書くことによって、選考が不利になることや第1希望のみ記入した方を優先的に入所決定することはありません。
- ・町外の保育園と町内の保育園との併願はできません。

保育料 世帯の所得状況等に応じて決定します。

(3～5歳児クラス・0～2歳児クラスの非課税世帯は無償化。※給食は実費徴収)

入園決定 令和6年2月上旬予定(郵送通知)

入園希望の保育園には、保護者と児童で見学をお願いします。保育園の見学を希望する方は各園に直接ご連絡ください。

入園年齢(1歳児以上)は、4月1日時点での満年齢です。

保育園名	所在地	電話番号	定員	入園年齢	開園時間		備考
					平日	土曜日	
大河保育園(公立)	腰越210	72-2330	100	6か月～	午前7時30分～午後7時	町立保育園の土曜保育は大河保育園で実施※1	延長保育※2
八和田保育園(公立)	上横田527	72-2723	90	1歳～	午前7時30分～午後6時30分	午前8時～午後0時30分	
小川保育園(私立)	大塚529-6	72-1170	100	6か月～	午前7時30分～午後7時	午前7時30分～午後2時	延長保育※2
小川っ子保育園(私立)	増尾232-1	81-5508	60				延長保育※2
小川エンゼル保育園(私立)	大塚261	74-3983	80				延長保育※2 送迎バス※3
小川大芦保育園(私立)	中爪1909-4	74-0365	30	6か月～	午前7時30分～午後1時		延長保育※2

※1 町立八和田保育園に入園している場合も、土曜保育の場合のみ大河保育園の利用となります。

※2 保育標準時間利用で午後6時30分以降の延長保育および保育短時間利用の最長時間を越える保育には、延長保育料金が発生します。金額は各園にご確認ください。

※3 送迎バスは有料です。料金等については保育園に確認してください。

問合せ 子育て支援課 総合保育担当 ☎81-6181

腰二区恒例
『夏休みラジオ体操』実施

腰二区では、腰越公園で朝6時30分からラジオの生放送に合わせて、夏休みラジオ体操を行いました。

暑い日が続いたこの日も、誘い合い参加する小学生、熟年のご夫婦、様々な人々が60人ほど集まり、ラジオ体操第一・第二を行います。

つづいて、ぴっかり千両体操で爽やかな汗を流しました。

期間は7月24日(月)から8月31日(木)で、お盆休みを除いた23日間、最終日には皆勤・精勤の表彰や参加賞もあり、達成感に満ち溢れた小学生の笑顔が見られました。

来年もお誘い合せでのご参加をお待ちしております。



腰二区区長 清水信さん寄稿

飯田区
「夏休み朝のラジオ体操」

新しい朝が来た 希望の朝だ 喜びに胸を開き 大空あおげ～

ラジオから流れる歌声に、眠い目をこすりながら参加している小学生。猛暑が続く日々、涼しい朝の時間帯にラジオ体操で筋肉をほぐし、今日の生活に弾みをつける。今日も一日「頑張るぞー」と笑顔で話し合う多くの参加者。

飯田区主催「夏休みラジオ体操」が、今年も8月18日(金)から10日間、飯田区集落センター広場で開催されました。車で来る親子、散歩を兼ねて歩いてくる熟年の方々、さまざまな人が参加しています。天候にも恵まれ期間中延べ400人をこえる参加者があり、毎朝、世代を超えてコミュニケーションを図ることができ、改めて飯田区民の結束力の強さを感じました。体操終了後には、飴・飲み物を用意、最終日には、参加者全員に沢山のご褒美をわたす事もでき、和気あいあいのうちに大盛況で終了することが出来ました。



飯田区区長 笠原敏夫さん寄稿



皆様のご来館をお待ちしています。 開 午前9時～午後6時 休 火曜日
場 東小川 5-25-5 固 ☎ 71-6868 HP : <https://www.fep0294.co.jp/ogawa/>

☆トレーニングルームで健康な身体をつくりましょう！☆

○初回者講習会

初めて利用する場合は、約30分間の初回者講習会の受講が必要です。講習会は休館を除く1日2回実施しています。講習を希望される方は、来館時に受付窓口へお声かけください。(各時間帯定員4名)

講習会開催時間

午前9時30分～10時 午後1時30分～2時

※問診表等の記入がありますので、開始時間の10分前にご来館ください。

持ち物:トレーニングウェア、室内シューズ、水分補給用の飲み物

○トレーニングルーム利用料金

	町内在住 在勤の方	町外在住 の方
1日券	200円	300円
1ヶ月券	1,000円	1,500円
半年券	4,000円	6,000円

※講習会の受講のみでも利用料金の支払いが必要となります。予めご了承ください。

※高校生相当以上のみのご利用に限らせていただきます。



■催し物■ リリック映画祭「大コメ騒動」

大正7年に富山県の貧しい漁師町で起こった「米騒動」。日本の女性が初めて起こした市民運動ともいわれる実話を描いた、笑いあり、涙ありの作品です。

日時 11月19日(日) 午後2時上映開始(開場30分前) 会場 リリックおがわ 2階会議室1・2

費用 無料(要入場券) 10月21日(土)より入場券を配布します ※定員になり次第終了となります。

定員 120人(先着) 出演 井上真央、室井滋 ほか

第24回クリスマスコンサート

日時 12月17日(日) ①午前10時30分開演(開場30分前) ②午後2時開演(開場30分前)

会場 パトリアおがわ 生きがいホール 定員 各回237人(先着)

費用 全席指定550円(税込)
10月14日(土)午前9時よりチケット発売開始(リリックおがわ2階窓口にて販売)
※定員になり次第終了となります。

出演 おがわウインドアンサンブル

演奏予定曲 スーパーマリオブラザーズ、ホワイト・クリスマス ほか

■リリック学院■ ※各講座、随時見学を受け付けています。

村串和美の「ふれあいリトミック KIRARI(2期)」

日時 11月18日、12月23日、1月20日、2月10日、3月9日(土曜日:全5回) 午前10時30分～11時30分

費用 2,750円(税込)(材料費別) 対象年齢 首すわり(3ヶ月程度)～6歳(未就学児)

定員 20人(先着) 申込み 受付中

内田康男の歴史講座「懐かしき小川町」 申込み 受付中

内田康男の歴史講座「懐かしき小川町 東上線小川町駅開業百周年記念講座」 申込み 受付中

※詳細は広報おがわ9月号をご確認ください。

家庭介護教室

日時 全4回 午後2時～3時30分 費用 550円(税込) 会場 リリックおがわ 2階会議室1・2

定員 30人(先着) 申込み 受付中(リリックおがわ2階窓口・パトリアおがわ1階窓口にて受付)

1	11月14日(火)	介護する人もされる人も、元気に過ごすために～毎日の食事のできることに～ 講師:管理栄養士・大神智子 氏
2	11月21日(火)	認知症の人のご家族へ「認知症のある生活に備える」 講師:(公社)認知症の人と家族の会 埼玉県支部 副代表・森本剛 氏
3	11月28日(火)	誤嚥性肺炎を予防しよう!「すぐに役立つ口腔ケアのポイント」 講師:(公社)埼玉県歯科衛生士会 北部支部 支部長・西嘉子 氏
4	12月5日(火)	介護保険制度と地域包括支援センターの役割について 講師:小川町社会福祉協議会地域包括支援センター職員

戸田幸子の「2024和紙絵カレンダー“辰”」

日時 11月29日(水) 午後1時～4時 費用 1,850円(税込)(材料費込)

定員 15人(先着) 申込み 10月14日(土)より受付開始

10月行事(事前予約制)

日	月	火	水	木	金	土
1	2	3①	4②	5④	6	7
8	9	10③	11	12	13⑤	14
15	16	17⑥	18②	19	20	21
22	23	24⑦	25⑧	26	27⑨	28⑩
29	30	31				

11月行事(事前予約制)

日	月	火	水	木	金	土
			1②	2	3	4
5	6	7①①	8②	9④	10	11③
12	13	14④	15②	16	17	18
19	20	21	22⑧	23	24⑨	25⑩
26	27	28③	29	30		

10月行事

日	月	火	水	木	金	土
1	2	3	4②▲	5①▲	6	7②★
8	9	10③▲	11④▲	12③▲	13	14
15	16	17⑤▲	18⑥▲	19④▲	20	21
22開館	23	24⑦▲	25	26⑤▲	27	28⑥△ ⑧□
29	30	31⑨▲				

11月行事

日	月	火	水	木	金	土
			1	2⑦▲	3	4②★ ⑧■
5	6	7②▲	8②○	9⑨▲	10	11
12	13	14②▲	15③▲	16⑩▲	17	18④♥
19	20	21⑤▲	22⑥▲	23	24	25
26	27	28⑦⑧▲	29	30⑩○		

10・11月の子育て講座 午前10時30分～11時30分

- ①バレエを楽しむストレッチ
- ②ぴよぴよサロン 栄養相談 ③一時預かり
- ④ことばの相談(のびのび広場の前後)
- ⑤子どもがすくすく育つ 家庭での片付けコミュニケーション講座
- ⑥乳幼児のための心肺蘇生とAED体験
- ⑦ミニマネー講座 ⑧発育測定 発達相談 ⑨誕生会
- ⑩ベビーサイン ⑪子育て講座「リトミック」
- ⑫ぴよぴよ講座 ベビーマッサージ
- ⑬パパママ整体《お悩み別！育児の合間の時短エクササイズ》
- ⑭あんころもちさんのわらべうたで遊ぼう

10・11月の児童館・つどいの広場 ★は要予約

- 児童館 対象:0歳～18歳
- ①みんなで遊ぼう「中庭で遊ぼう」 ②エコクラブ(会員対象)
 - ③みんなで遊ぼう「パラバルーン」
 - ④みんなで遊ぼう「ホップ・ステップ・ジャンプ」
 - ⑤みんなで遊ぼう「ハロウィン制作」 ⑥★集まれ小学生!!「ハロウィン」
 - ⑦みんなで遊ぼう「キットパスアート」 ⑧★集まれ小学生!「みかん狩り」
 - ⑨みんなで遊ぼう「秋の制作」 ⑩みんなで遊ぼう「小麦粉粘土」
 - ⑪★パパママリフレッシュ「オリジナルバッグ!作っちゃおう!」
- つどいの広場 対象:町在住の0～6歳児(未就学児)とその保護者
- ⑫なかなか大変!!家事と育児のバランス
 - ⑬パネルシアターでうたおう ⑭子育て講座「ベビーヨガ」
 - ⑮楽器あそび ⑯★オンラインde子育て講座「たのしい子育て6(自分の価値観を振り返る)」
 - ⑰親子でダンシング
 - ⑱★HAPPY ハロウィン ⑲オンラインdeわらべうた/わらべうたであそぼう
 - ⑳避難訓練(火災)/外遊び
 - ㉑★子育て講座「親子で整体」 ㉒ペーパーアート
 - ㉓★オンラインde子育て講座「イクメンの育て方」
 - ㉔作って遊ぼう「クリスマス制作」 ㉕パネルシアター
 - ㉖★オンラインde子育て講座7「家族の性格を理解する」
 - ㉗たのしい制作(クリスマス制作) ㉘★オンラインde制作「クリスマス制作」

♥午前9時30分～11時30分 □午前10時～
○午前10時30分～11時30分 ★午前10時～11時30分
▲午前10時30分～11時 ▼午後3時～4時
△午後2時30分～4時 ■午後0時30分～4時40分

登録 初回利用時に登録し、利用証を発行します。

予約 直接または電話にて

詳細は児童館だよりまたはブログをご確認ください。

利用案内

開 月～土 午前9時30分～11時30分、午後1時～4時
休 日・祝・年末年始 場 ココット内 問 ☎71-6811
備 11時30分・4時から30分間、おもちゃの消毒実施中

利用案内

開 火～土 午前9時30分～11時30分、午後2時～5時
休 月・日・祝・年末年始 場 パトリアおがわ
問 ☎74-2359 ✉patria-ogawamachi@happy-kosodate.jp

健診のお知らせ

10月16日～11月15日の間で実施する日程を掲載しています。対象者へ約1か月前に通知するので、持ち物等をご確認ください。その他の詳細は「令和5年度保健事業計画」をご覧ください。

幼児健診

日程 11月14日(火)

対象

- ・1歳6か月児 (令和4年4月1日～4月30日生)
- ・2歳児 (令和3年5月1日～5月31日生)
- ・3歳児 (令和2年5月16日～6月15日生)

受付

午後1時20分～時間差受付 (受付時間は個別に通知)

乳幼児健康相談

計測・離乳食や育児等でお悩みのことご相談ください。(要予約)

対象 妊婦とご家族

日時 11月2日(木)

午前9時30分～10時45分

ママ・パパ教室

沐浴実習・妊“夫”体験・その他相談も伺います。(要予約)

対象 出産を控えた妊婦とその家族

日時 11月4日(土)

受付 午前9時30分～正午

ココットで母子健康手帳交付

マイナンバーの記入が必要です。本人が来られない時はお知らせください。

- 持ち物
- ・妊娠確認書類
 - ・本人確認書類 (運転免許証等)



第21回比企郡市人権フェスティバル

さまざまな人権問題への理解や関心を深めるため、今年度は吉見町の「フレサよしみ」を会場に比企郡市人権フェスティバルを開催します。

日時 11月18日(土) 午前9時30分～午後1時

費用 無料

詳しくは、滑川町HPをご覧ください。

会場 吉見町民会館(フレサよしみ)

その他 手話通訳あり

(吉見町大字中新井508番地)

内容

・講演会

講師

片岡明幸さん(部落解放同盟埼玉県連合会執行委員長)

テーマ

『埼玉県部落差別解消条例の意義と課題』

・オープニングセレモニー、舞台発表、作品展示、ほか



問合せ 滑川町役場 総務政策課人権・自治振興担当

☎0493-56-2211

FAX 0493-56-2448

『おがわ寄席～鬼丸・けい木二人会～』

日時 11月12日(日)午後2時～4時(時間は予定)

会場 小川町立図書館 2階視聴覚ホール

出演 三遊亭鬼丸、林家けい木、ほか 費用 一般席1,000円(100席予定) 販売 10月2日(月)より(予定)

問合せ・販売 東松山法人会小川支部(小川町商工会内) 担当前川 ☎72-0280

心温まる義援金
 ありがとうございます(7月)

●ウクライナ人道危機救援金

ウクライナ募金 高校生有志の会と
 小川町中学高校生ボランティア 様 211,933円

●令和5年7月7日からの大雨災害義援金

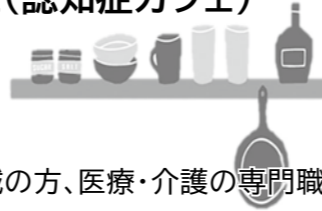
募金箱 11,130円

ご厚意の寄附
 ありがとうございます

●社会福祉協議会へ(7月分)

でんでんむしの会 様 空気清浄機(新品)
 飯野 豊司 様 車いす(新品)

クローバーカフェ(認知症カフェ)



認知症の方やご家族、地域の方、医療・介護の専門職
 など、同じ悩みを抱えている方が気軽に集える場です。

お茶やお菓子を楽しみながら、ほっと一息つきませんか?

日時 10月27日(金) 午後2時～3時

場所 パトリアおがわ 2階
 ボランティアルーム・集会室1

費用 無料

持ち物 飲み物



町の魅力発信拠点

むすびめ通信 第30回



「今年も青山在来大豆の枝豆の季節が到来！」

小川町ならではの秋の味覚といえば、地大豆「青山在来大豆」の“枝豆”です。

10月初めから中ごろに旬を迎え、この季節を待ちわびている方も多いと思います。甘さが特徴的で、毎年大人気です。

むすびめ内にあるOGAWA'N野菜コーナーのほか、町内各地で購入することができます。

枝豆として味わうだけでなく、乾燥させて大豆にし、醤油や味噌、豆腐の原料としても使われます。

一年を通して私たちの暮らしに身近な素材である青山在来大豆の、期間限定の味をぜひ味わってみてください。

なお、枝豆の入荷状況は以下の連絡先にお問合せをお願いします。



—むすびめ—

所 大塚1176-5

開 午前9時～午後5時

観光案内所

休 無休 問 ☎74-1515

移住サポートセンター

休 月 問 ☎81-5331

あんしんあんぜんのまちづくり

犯罪発生 内訳 (8月)

小川警察署からのお知らせ

11

・詐欺 1件 ・暴行 1件 ・器物損壊 4件
 件 ・自販機ねらい 1件 ・その他 4件

◆自宅の防犯対策をお願いします◆

県内では住宅を対象とした侵入窃盗、強盗事件が発生しています。
 被害に遭わないためにも自宅の防犯対策を見直しましょう。

防犯対策を確認しましょう

- 在宅中でも玄関や窓には必ず鍵をかける。
- 窓には補助錠・ガラスを割れにくくする防犯フィルム、振動を感知して鳴る防犯アラーム等を取り付ける。
- 夜間は雨戸やシャッターを必ず閉める。
- 防犯カメラやセンサーライトを設置する。

訪問者等への対応として

- ドアを開ける時は、ドアチェーンを利用する。
- 訪問者は、ドアスコープ、カメラ付きインターフォン等で確認する。
- 自宅に多額の現金を保管しない。
- 自宅の電話は留守番電話に設定して、相手が不明な電話には対応しない。

~~~~~侵入窃盗・強盗対策~~~~~

寝苦しい夜は、窓を開けたまま就寝される方もいますが、過去には、無施錠の1階や2階の窓から居室侵入される事案が発生しています。

就寝時は、熱中症対策も考慮し、可能な限り窓を閉め、エアコン等を使用しましょう。

小川警察署 生活安全課 ☎ 74-0110(261, 262)



みんなの川柳 (作者氏名五十音順で掲載)

今月のテーマ「ハロウィン」

ハロウィンの コスプレ案山子が 雀避け  
 安藤 文男さん (東小川)

ランタンの 南瓜の顔は パパに似て  
 内野 とくさん (小川)

いたずらを しない日本の ハロウィン  
 忍田 光子さん (東小川)

ハロウィンの 渋谷御霊も 大仰天  
 小幡 マサ子さん (奈良梨)

仮装した 娘と私 パパ間違え  
 久保 陽子さん (小川)

ハロウィン 俺が主役と 化け南瓜  
 根岸 久男さん (高見)

ご先祖を 思う心は 世界中  
 野澤 健司さん (奈良梨)

ハロウィンを 辞書で調べる シニア世代  
 山岸 はるみさん (高谷)

ハロウィンで 土手のカボチャも 楽しそう  
 山岸 幸男さん (高谷)

ハロウィンを 昭和世代は 見学者  
 山田 俊教さん (中爪)

作品募集  
 テーマ「大掃除」(12月号掲載予定)

年の瀬となり、一年の煤を払う「大掃除」がテーマです。選者の頭の中の煤が払われるような、新年を迎えるにふさわしい句をお寄せください。

10月25日必着。自作・未発表の作品を楷書で(1か月2句まで)、住所・氏名・電話番号を明記し、左記まで  
 〒355-0392 小川町大字大塚55  
 総務課 広報広聴担当 FAX 74-2920



# まちのそうだん掲示板

★は要予約

**債務整理・成年後見・相続登記等相談 ★**  
10月20日(金)  
午後1時～3時 役場1階町民相談コーナー  
担当:司法書士  
防災地域支援課 ☎354

**障害者相談 ★**  
(障害や福祉サービス等)  
10月18日(水)  
午前10時～正午 役場 西会議室  
担当:委託相談支援事業所相談員  
健康福祉課 ☎152

**人権相談**  
(いじめ、暴行、虐待、差別、プライバシー侵害)  
10月24日(火)  
午前10時～午後3時 役場 西会議室  
担当:人権擁護委員  
総務課 ☎215

**よろず経営相談 ★**  
10月11日(水) 役場1階町民相談コーナー  
11月1日(水) 役場3階理事者控室  
午前9時～午後5時  
担当:専門コーディネーター(中小企業診断士)  
電話相談・予約:埼玉県よろず支援拠点☎0120-973-248  
にぎわい創出課 ☎231

**相続等相談**  
(相続、離婚関係)  
10月13日(金)  
午前9時～正午 役場1階町民相談コーナー  
担当:行政書士(埼玉県行政書士会東松山支部)  
防災地域支援課 ☎354

**行政相談**  
(国の行政全般についての苦情、相談、意見)  
10月24日(火)  
午後1時～3時 役場1階町民相談コーナー  
担当:行政相談委員  
防災地域支援課 ☎354

**もの忘れ相談 ★**  
(認知症サポート医による受診、対応の相談)  
10月10日(火)・11月14日(火)  
午後2時～4時(1件1時間) パトリアおがわ  
担当:みやざきクリニック 宮崎香理医師  
対象者についてはお問合せください。  
長生き支援課 ☎74-2323  
社会福祉協議会(地域包括支援センター) ☎74-3461

**税務相談 ★**  
10月10日(火)・11月14日(火)  
午前10時～正午 役場1階町民相談コーナー  
担当:税理士 協力:関東信越税理士会東松山支部  
税務課 ☎131

**住宅相談 ★**  
(新築、増改築、耐震改修、高齢者・障害者の住宅改善、バリアフリー)  
10月19日(木)  
午後1時30分～3時 役場西会議室  
相談担当:住宅相談員  
都市政策課 開発建築担当 ☎253

**身近な就職相談 ★**  
10月18日(水)・11月8日(水)  
午前9時～正午 役場1階町民相談コーナー  
担当:就職相談員  
にぎわい創出課 ☎231

**法律相談 ★**  
(不動産、離婚、労働等)  
10月17日(火)  
午前9時～正午 役場1階町民相談コーナー  
担当:弁護士 定員:5人  
同一相談は1回のみ  
防災地域支援課 ☎354

**消費生活相談**  
(契約や商品の品質、クレジット等の債務についての相談)  
火～金曜日(祝日等を除く)  
午前9時～正午、午後1時～4時  
役場1階消費生活センター  
防災地域支援課 ☎354

**高齢者総合相談**  
(高齢者・介護保険)  
午前8時30分～午後5時15分  
社会福祉協議会(地域包括支援センター)  
☎74-3461  
(土・日・祝・夜間 ☎080-9291-1110)  
介護・福祉相談は  
さくらぎ苑在宅介護支援センターでも実施中  
平日午前10時～午後5時 ☎72-7030

**教育相談**  
(子供の教育上の諸問題)  
月～金曜日(祝日等を除く)  
午前9時～午後4時30分  
担当:相談専門員・常任相談員  
教育相談室☎72-6859 ☎0120-88-4153

## 消費生活相談

相談日: 火～金曜日 午前10時～午後4時(祝日を除く)  
場所: 役場1階 消費生活センター ☎353・354

### 事例

#### 花粉症への効果をほのめかした健康茶にステロイドが含有されていた

##### 【事例1】

報道発表で、花粉症への効果をほのめかして販売されていた健康茶に、表示にはないステロイドが含有されていたと聞いた。娘がインターネット通販で購入し、飲んでいて健康茶だったので心配になり聞いたところ、体調には問題ないとのことだった。体調に変化が生じた場合、どうしたらよいか。

##### 【事例2】

2か月前、花粉症に効果があるとの表示を見てインターネットで健康茶を注文した。しかし、昨日のニュースで商品にステロイドが含有されていることが分かったとの報道があったので、気になって問い合わせた。



2023年1月、国民生活センターの「医師からの事故情報受付窓口」に、患者が健康茶(商品名: ジャムー・ティー・ブラック、輸入・販売元: 株式会社香塾)を飲用していたところ、血液検査の副腎皮質ホルモン等の数値が低下し、飲用をやめてもらったところ数値が回復したため、健康茶に抗炎症・抗アレルギー作用のあるステロイド成分が混入されている疑いがあるとの情報が寄せられました。

国民生活センターで購入した同銘柄の製品を調べた結果、医薬品成分のステロイドが含まれていました。また、食品に医薬品成分を使用することや医薬品的な効果効果を記載することはできませんが、当該製品の説明書や通信販売サイトには、花粉症への効果をほのめかす記載が見られました。

##### 【消費者へのアドバイス】

- 国民生活センターで購入し、調査した製品には医薬品成分のステロイドが含まれていました。ステロイドを含有しているものを継続的に飲用されている方が急に飲用をやめると、身体に影響が出るおそれもあります。同銘柄の製品を飲用されている方は医療機関を受診し、医師に相談しましょう。



### アドバイス

困った時には、お近くの消費生活センター等にご相談ください。  
消費生活センターへのお電話は、消費者ホットライン「188」へお掛けください。



**警察の相談ダイヤル**

犯罪等による被害の未然防止に関する相談や生活の安全と平穏に関する相談

日時 月～金曜(祝を除く)  
午前8時30分～午後5時15分  
警察本部「けいさつ総合相談センター」  
☎048-822-9110か☎#9110  
小川警察署「警察安全相談室」  
☎74-0110

問合せ 小川警察署 ☎74-0110

**県民相談総合センター**

日時 第2・4火曜(祝を除く)  
県民相談・行政相談  
午前9時30分～正午、午後1時～4時  
弁護士による法律相談  
午後1時～4時  
場所 ウェスタ川越4階

予約・問合せ  
県民相談総合センター☎048-830-7830

**小川町シルバー人材センター入会説明会**


日時 10月10日・24日(火) 午前10時～  
資格 60歳以上で健康な方

問合せ  
小川町シルバー人材センター☎72-3448

**こんにちは県議会です**

県議会の各定例会の様子が委員会委員長インタビューなど、県議会に関するさまざまな情報をタイムリーに放送します。すてきな商品の当たるプレゼントコーナーもあります。

放送日時 日曜日 午前10時～  
放送局 テレビ埼玉(地デジ3ch)  
※詳しい放送スケジュールは、埼玉県議会HPをご覧ください。



**埼玉県最低賃金の改正のお知らせ**

10月1日から埼玉県最低賃金は時間額1,028円(引上げ額41円)となります。埼玉県最低賃金は、賃金の最低限度を定めるもので、年齢や雇用形態に関係なく、パートや学生アルバイトを含め、県内の事業場で働く全ての労働者に適用されます。使用者も、労働者も、賃金額が1時間当たり1,028円以上かどうか必ず確認しましょう。

詳しくは、埼玉労働局労働基準部賃金室又は最寄りの労働基準監督署へお尋ねください。

問合せ 埼玉労働局労働基準部賃金室  
☎048-600-6205

**事業主の皆様へ  
労働保険料納期のお知らせ**

労働保険料(労災保険・雇用保険)の第2期分の納期限は10月31日(火)です。納付書は、納期限の10日前頃に該当事業所へ郵送します。

また、保険料納付には「口座振替」が便利です。申込み手続きについては厚生労働省もしくは埼玉労働局のHPをご覧ください。

問合せ 埼玉労働局労働保険徴収課  
☎048-600-6203

**「埼玉県地球温暖化防止活動推進員」募集**

埼玉県では、地域における地球温暖化対策に関する活動を行うボランティアである「埼玉県地球温暖化防止活動推進員」として、令和6年4月から2年間、活動していただける方を募集します。

募集の詳細は県HPを御確認の上、11月30日(木)までに御応募ください。  
(<http://www.pref.saitama.lg.jp/a0502/suishinin.html>)

問合せ 埼玉県環境部温暖化対策課  
☎048-830-3033

**成年後見なんでも相談**

成年後見制度について知りたい方、利用をお考えの方の疑問に、弁護士、司法書士、社会福祉士がお答えします。

日時 10月21日(土)  
午前10時～午後4時  
電話相談 ☎048-865-7511  
(当日のみ有効)

対面相談 ※予約制  
(10月18日(水)まで)

会場 埼玉弁護士会館(浦和駅西口より徒歩約15分)

対面相談予約・その他問合せ  
埼玉県地域包括ケア課  
☎048-830-3251  
(当日は上記へお電話ください)

**暮らしと事業のよろず相談会**

埼玉友好士業協議会では、弁護士・司法書士・土地家屋調査士・税理士・行政書士・社会保険労務士・公認会計士・不動産鑑定士・公証人・中小企業診断士・弁理士の11団体各専門家が一堂に会し、専門性を活かして、県民・事業者等を対象とした、ワンストップサービスでの相談機会を提供する無料相談会を開催します。

日時 11月4日(土)  
午前10時30分～午後3時30分  
場所 浦和コルソ7階ホール  
(さいたま市浦和区高砂1-12-1)

相談料 無料  
申込 不要  
主催 埼玉友好士業協議会

問合せ 日本弁理士会関東会事務局  
☎03-3519-2751

**行政書士制度広報月間  
「行政書士無料相談会」**

日時 10月21日(土)  
午前10時～午後5時  
会場 ピオニウォーク東松山  
2F フードコート前  
(東松山市あずま町四丁目3番地)

内容 相続、許認可ほか暮らしの相談(予約不要)

主催 埼玉県行政書士会東松山支部

連絡先 東松山支部長 中野  
☎080-3600-3298

**比企地域合同就職相談会**

内容 業務を拡大し人材を募集する地元企業と合同就職相談会を開催します。

企業の人事担当者との個別相談や個別面接が受けられます。

日時 11月15日(水)  
午後1時30分～4時  
(受付午後1時～3時30分)

場所 東松山市総合会館3階  
304会議室(松葉町1-2-3)

対象 どなたでも  
定員 80名  
費用 無料  
申込み 10月13日から受付開始

申込み・問合せ ハローワーク東松山  
☎22-0240

**ひとり親のためのパソコン教室**

日時 11月9日(木)、10日(金)  
(全2回)、午前10時～午後3時

場所 坂戸市文化施設オルモ  
(坂戸市芦山町1-2)

内容 選べるワード・エクセル講座  
費用 800円(教材費)

対象 ひとり親家庭の親または寡婦  
定員 20名(応募多数の場合は抽選)

申込 10月25日(水)必着で、往復はがきまたは電子メールに「第3回パソコン教室」、郵便番号、住所、氏名、年齢、電話番号、を記入し下記宛先へ  
〒330-0074 さいたま市浦和区北浦和5-6-5 埼玉県浦和合同庁舎内  
電子メール nfo@saiboren.or.jp

問合せ  
(公財)埼玉県ひとり親福祉連合会  
☎048-822-1951

**親族のための後見人講座  
「やさしい成年後見教室」**

日時 10月22日(日)  
午後0時30分～4時30分

場所 大宮ソニックシティ  
602・603会議室(さいたま市)

内容 成年後見制度の概要・後見申立ての方法・後見人の心構え・後見人の仕事  
※講義に手話通訳者を配置します

対象 親族の後見人になっている方や後見の申立てを検討している方、成年後見制度に関心のある方。

費用 無料(教材「はじめての成年後見」を参加の方に無料配布します)

定員 80人(先着)

講師 成年後見センター・リーガルサポート埼玉支部会員の司法書士

申込 成年後見センター・リーガルサポート埼玉支部  
☎048-845-8551  
またはFAX048-845-8550

※FAXの場合は氏名・住所・電話番号・FAX番号・手話通訳の要否を記載

期間 10月4日(水)～18日(水)  
(土・日・祝日を除く)

受付時間 電話は午前10時～正午、午後1時～4時

その他  
・本講座は市民後見人養成講座ではありません。  
・希望者には個別相談会を実施します。

問合せ  
公益社団法人成年後見センター・リーガルサポート埼玉支部事務局  
☎048-845-8551

**東松山市ウインドアンサンブル  
35回目の秋の演奏会**

今回の演奏会は「映画音楽」をテーマに、懐かしの映画音楽から最新映画のテーマ曲まで、幅広い世代に楽しんでいただける演奏会です。

日時 10月29日(日)午後2時～4時  
(開場 午後1時30分)

場所 東松山市民文化センター 大ホール  
定員 1200人 費用 無料

主催 東松山市ウインドアンサンブル

問合せ 大塚 ☎24-3048

**防衛省採用試験**

【自衛官候補生採用試験】  
対象 日本国籍を有する、18歳以上33歳未満の方  
受付 年間を通じて実施

【陸上自衛隊高等工学校】(推薦)  
対象 中卒(見込含)17歳未満の男子  
受付 10月1日(日)  
～12月1日(金)まで

試験日  
令和6年1月6日(土)～8日(月・祝)のうち1日を指定されます。

【陸上自衛隊高等工学校】(一般)  
対象 中卒(見込含)17歳未満の男子  
受付 10月1日(日)  
～令和6年1月5日(金)まで

試験日  
一次試験:令和6年1月13日(土)  
～14日(日)のうち1日を指定されます。  
二次試験:令和6年1月25日(木)  
～28日(日)のうち1日を指定されます。

※変更となる場合がありますので、詳細はお問い合わせください。

問合せ  
自衛隊埼玉地方協力本部熊谷地域事務所  
☎048-522-4855

**10月1日～11月30日  
麻薬・覚醒剤・大麻乱用防止運動**

麻薬・覚醒剤・大麻・危険ドラッグなどの薬物乱用は、健康を害する大変危険なもので、自分の人生だけでなく、家族など周りの人たちの人生までも狂わせてしまいます。

薬物の誘いには、きっぱりはっきり断りましょう。

正しい知識を身につけ、薬物乱用を根絶しましょう。薬物でお困りの人は、ご相談ください。

問合せ 東松山保健所 ☎22-0280  
埼玉県薬務課 ☎048-830-3633