

デマンドタクシーの登録・運行状況報告 年度末報告 (令和3年度末時点)

目次

1. 利用登録者の状況	1
2. 運行実績	4
(1) 運行件数	5
(2) 乗車人数	9
(3) 町負担額	11
(4) 利用時間帯	13
(5) 利用料金	14
(6) 乗降場所	15

～デマンドタクシーの運行概要～

●目的

小川町のデマンドタクシーは、既存のタクシー車両やシステムを活用し、利用者の要望に応じて町内の公共施設や通院、買い物等に行くことができる新しい交通手段のことであり、公共交通空白地域の解消及び自らの力で移動する手段を持たない高齢者等の移動支援を目的として運行する。

●運行開始日

平成 30 年 4 月 1 日（日曜日）



●運行形態

	概 要
対象範囲	地域：全域 年齢：16 歳以上 ※利用者登録制（利用登録者が乗車する場合は未登録者も同乗可）
運行形式	自由経路 自宅～指定目的地間輸送型（個別輸送方式） ※指定目的地間の移動も可
運行ダイヤ	非固定ダイヤ型
運行時間帯	8 時 30 分～17 時（受付 8 時～16 時 30 分）
利用方法	利用時に受付窓口へ電話連絡 ※予約は不可
運行事業者	小川観光タクシー
車 両	セダン型の車両（運行を委託する交通事業者の車両）
発着地	自宅 又は 指定目的地 198 箇所 ・公共交通の乗継拠点 【 7 箇所】 ・医療施設（病院・診療所） 【 26 箇所】 ・医療施設（薬局） 【 16 箇所】 ・医療施設（歯科医院・整骨院・治療院） 【 33 箇所】 ・スーパー等 【 11 箇所】 ・コンビニ 【 11 箇所】 ・金融機関 【 14 箇所】 ・公共施設等 【 29 箇所】 ・地域の交流施設（公民館等） 【 51 箇所】
運行曜日	平日＋土曜（日曜・祝日、年末年始以外）
運 賃	500 円（均一運賃）

●見直しについて

- ・公共交通全体の維持と、デマンドタクシーの持続性を確保するため、毎年度定期的に検証作業を行う。
- ・検証作業は、前年度運行実績数を基に行い、年間予測数量※の 2 倍を上回った場合には、制度全体の見直しを行う（なお、運行開始後 2 年目に行う検証は、運行開始後 1.5 年間の運行実績数を基に行う）。

※予測数量：実証実験結果から、「地域住民 1 人あたりの 1 日利用件数（件／人・日）」を算出。
この数値に「町全域人口」「年間運行日数」を乗じることで、町全域における年間利用件数（件／年）を算出

1. 利用登録者の状況

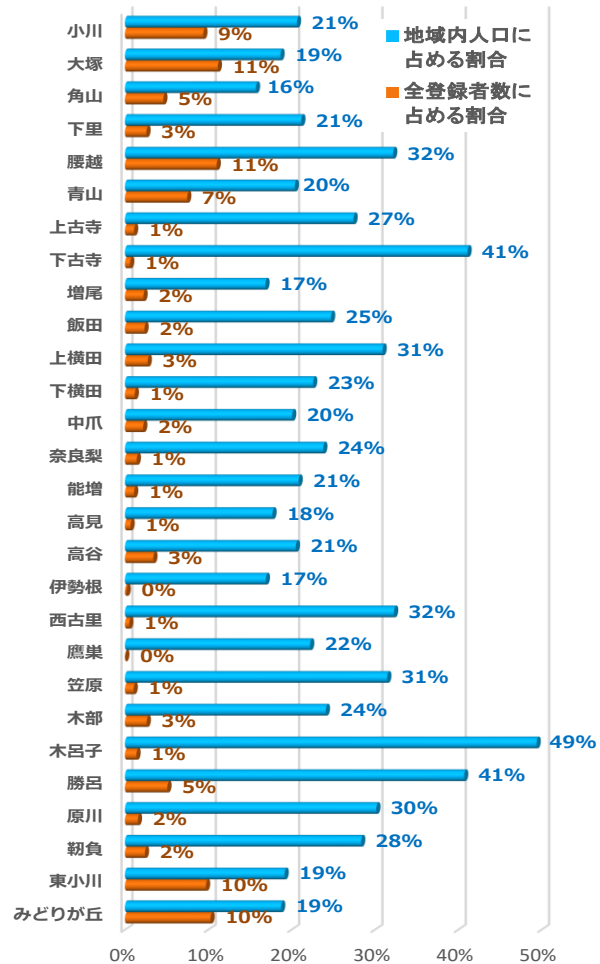
1. 利用登録者の状況

- ◇令和3年度末時点の利用登録者は5,933人です。
- ◇利用登録者の構成割合は、小川と大河の2地域で約半数を占めており、2地域の中では腰越と大塚が特に高くなっています。
- ◇地域内人口に占める割合は木呂子で49%、次いで下古寺・勝呂で41%となっています。
- ◇65歳以上が約7割を占めており、70歳・80歳代が特に多くなっています。
- ◇女性が約6割を占めています。
- ◇利用登録者の年齢は、本格運行開始時から徐々に高くなってきています。

①居住地別の状況

	居住地(大字)		利用登録者数
		地域内人口	
小川	小川	2,704人	558人
	大塚	3,542人	661人
	角山	1,737人	273人
	下里	723人	153人
大河	腰越	2,029人	653人
	青山	2,174人	443人
	上古寺	237人	65人
	下古寺	90人	37人
	増尾	783人	132人
	飯田	562人	139人
八和田	上横田	524人	162人
	下横田	310人	70人
	中爪	648人	130人
	奈良梨	353人	84人
	能増	312人	65人
	高見	226人	40人
	高谷	985人	202人
	伊勢根	71人	12人
	西古里	96人	31人
	鷹巣	9人	2人
竹沢	笠原	197人	62人
	木部	643人	155人
	木呂子	166人	82人
	勝呂	742人	302人
	原川	305人	92人
	靱負	501人	142人
東小川	3,012人	577人	
みどりが丘	3,250人	609人	

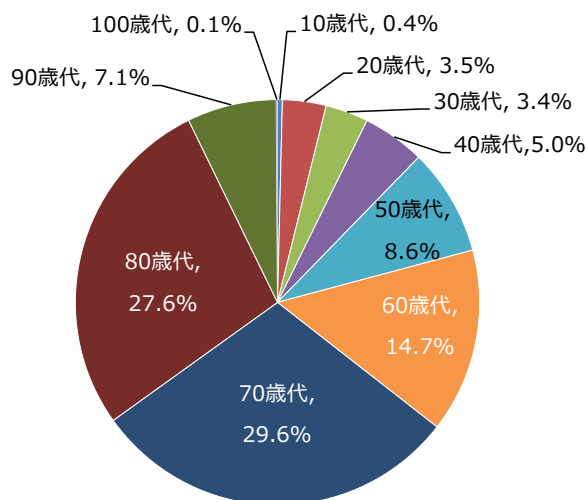
※利用登録者数：(令和4年3月31日時点)
 ※地域内人口(16歳以上)：(令和2年3月31日時点)



小川地域	8,706人	1,645人
大河地域	5,875人	1,469人
八和田地域	3,534人	798人
竹沢地域	2,554人	835人
東小川地域	3,012人	577人
みどりが丘地域	3,250人	609人
合計	26,931人	5,933人

②年齢別の状況

年 齢	登録者数
10 歳代	23 人 (0.4%)
20 歳代	207 人 (3.5%)
30 歳代	203 人 (3.4%)
40 歳代	297 人 (5.0%)
50 歳代	507 人 (8.6%)
60 歳代	871 人 (14.7%)
70 歳代	1,755 人 (29.6%)
80 歳代	1,640 人 (27.6%)
90 歳代	424 人 (7.1%)
100 歳代	6 人 (0.1%)

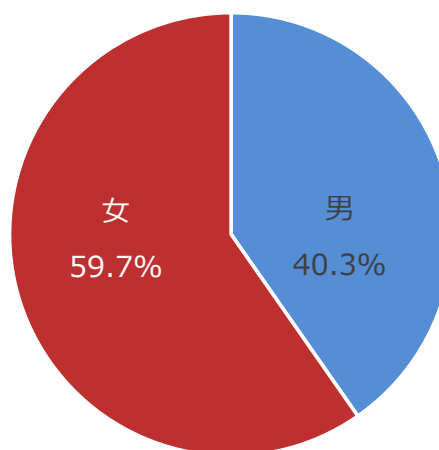


65 歳以上	4,358 人 (73.5%)
75 歳以上	2,924 人 (49.3%)
合 計	5,933 人 (100%)

※カッコ内数字は全体に占める構成割合

③男女別の状況

性 別	登録者数
男	2,393 人 (40.3%)
女	3,540 人 (59.7%)
合 計	5,933 人 (100%)



※カッコ内数字は全体に占める構成割合

2. 運行実績

2. 運行実績

(1) 運行件数

- ◇令和3年度の総件数は27,081件です。1運行日あたりの平均運行件数は約80~100件となっています。
- ◇令和2年度の同月と比較して、約20件増加しており、コロナ禍前の水準に戻りつつあります。
- ◇年齢別に見ると、「80歳代」が41.6%で最も多く、70歳以上の利用者が全体の約8割を占めています。60歳未満の世代は全体の約1割程度の利用となっています。
- ◇地区別に見ると、小川地域と大河地域がそれぞれ約3割を占めています。令和2年度と比較すると、大きな変化は見られませんが、竹沢地域で微増しています。
- ◇令和3年度の年齢や地区別の利用傾向に大きな変化は見られません。

■ 運行件数、1運行日平均運行件数（月毎の集計）

令和2年度

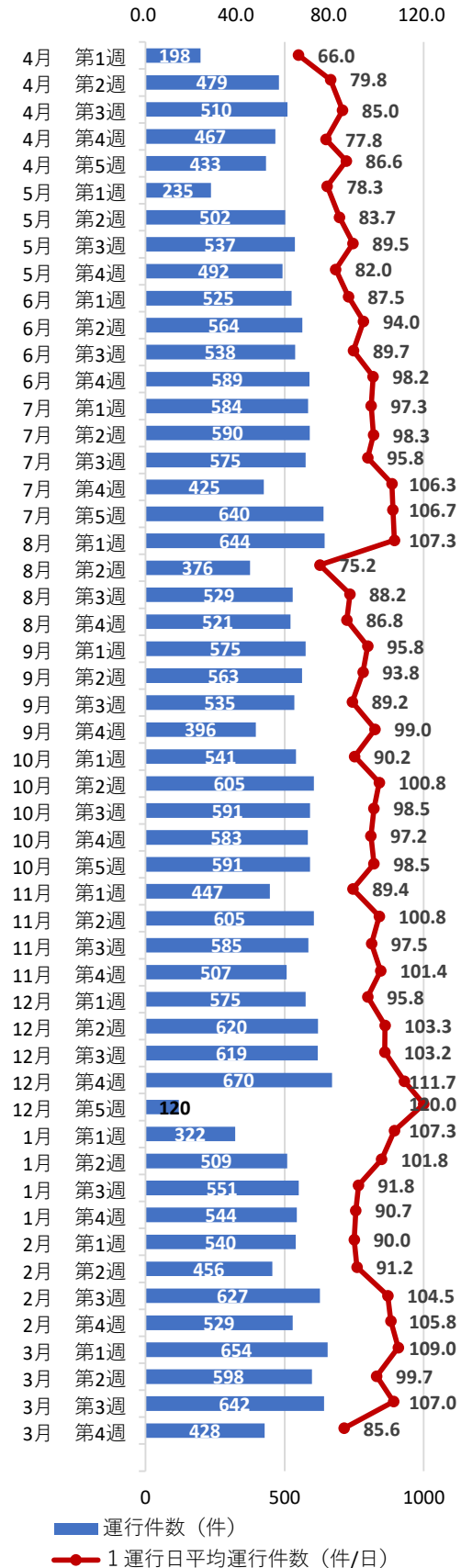
	運行 日数	運行 件数 (件)	1運行日 平均運行 件数(件)
4月	25	1,652	66.1
5月	23	1,440	62.6
6月	26	2,047	78.7
7月	25	1,989	79.6
8月	25	1,952	78.1
9月	24	1,938	80.8
10月	27	2,160	80.0
11月	23	1,812	78.8
12月	23	1,925	83.7
1月	21	1,481	70.5
2月	22	1,754	79.7
3月	26	2,026	77.9
合計	290	22,176	76.5

令和3年度

	運行 日数	運行 件数 (件)	1運行日 平均運行 件数(件)
4月	25	2,031	81.2
5月	23	1,934	84.1
6月	26	2,445	94.0
7月	25	2,473	98.9
8月	25	2,267	90.7
9月	24	2,255	94.0
10月	26	2,528	97.2
11月	24	2,366	98.6
12月	23	2,382	103.6
1月	21	2,012	95.8
2月	22	2,177	99.0
3月	26	2,211	85.0
合計	290	27,081	93.4

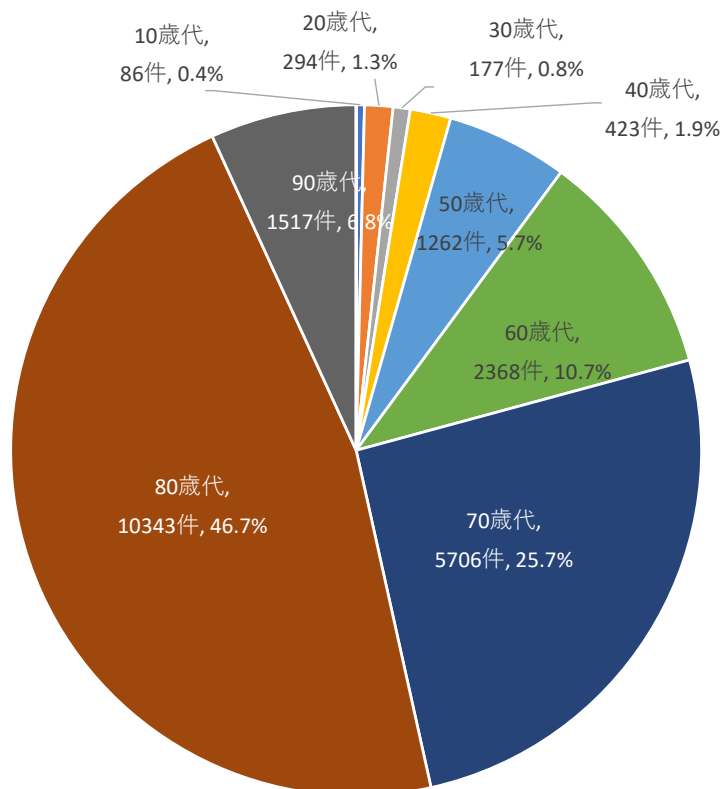
■ 運行件数、1 運行日平均運行件数（週毎の集計）

	運行日数	運行件数(件)	1 運行日平均運行件数(件)
4月 第1週	3	198	66.0
4月 第2週	6	479	79.8
4月 第3週	6	510	85.0
4月 第4週	6	467	77.8
4月 第5週	6	433	86.6
5月 第1週	5	433	86.6
5月 第2週	3	235	78.3
5月 第3週	6	502	83.7
5月 第4週	6	537	89.5
5月 第5週	6	492	82.0
6月 第1週	6	525	87.5
6月 第2週	6	564	94.0
6月 第3週	6	538	89.7
6月 第4週	6	589	98.2
7月 第1週	6	584	97.3
7月 第2週	6	590	98.3
7月 第3週	6	575	95.8
7月 第4週	6	425	106.3
7月 第5週	4	640	106.7
8月 第1週	6	644	107.3
8月 第2週	6	376	75.2
8月 第3週	5	529	88.2
8月 第4週	6	521	86.8
9月 第1週	6	575	95.8
9月 第2週	6	563	93.8
9月 第3週	6	535	89.2
9月 第4週	6	396	99.0
10月 第1週	4	541	90.2
10月 第2週	6	605	100.8
10月 第3週	6	591	98.5
10月 第4週	6	583	97.2
10月 第5週	6	591	98.5
11月 第1週	6	447	89.4
11月 第2週	6	605	100.8
11月 第3週	6	585	97.5
11月 第4週	6	507	101.4
12月 第1週	5	575	95.8
12月 第2週	6	620	103.3
12月 第3週	6	619	103.2
12月 第4週	6	670	111.7
12月 第5週	6	120	120.0
1月 第1週	1	322	107.3
1月 第2週	3	509	101.8
1月 第3週	5	551	91.8
1月 第4週	6	544	90.7
2月 第1週	6	540	90.0
2月 第2週	6	456	91.2
2月 第3週	5	627	104.5
2月 第4週	6	529	105.8
3月 第1週	6	654	109.0
3月 第2週	5	598	99.7
3月 第3週	6	642	107.0
3月 第4週	6	428	85.6
合計	290	27,081	93.4

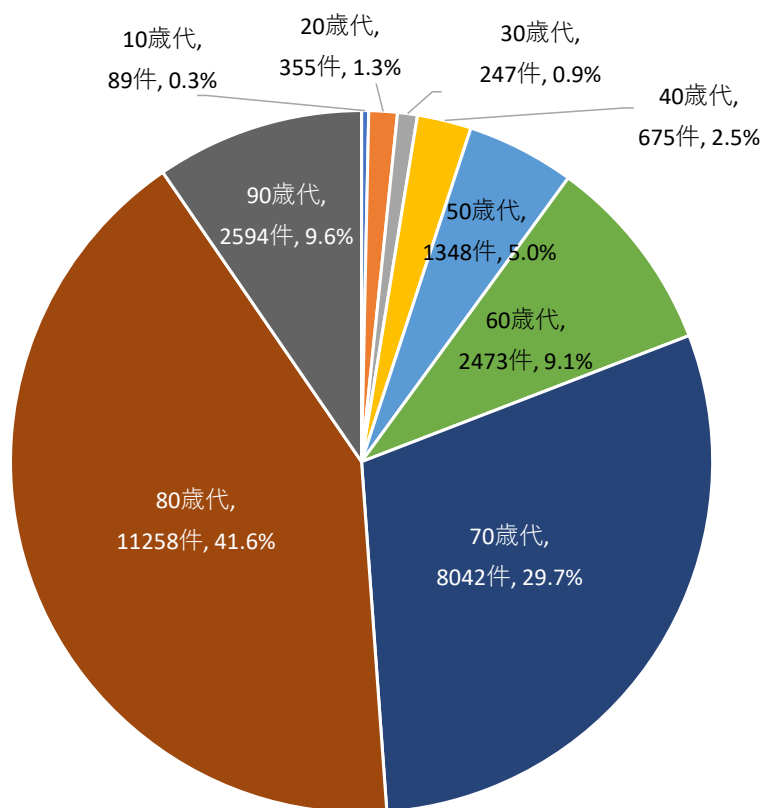


■ 運行件数（年齢別の状況）

令和2年度



令和3年度



■運行件数（居住地別の状況）

令和2年度

		運行件数 (件)	割合			運行件数 (件)	割合
小川	大塚	2,242	10.1%	大河	腰越	2,353	10.6%
	小川	3,257	14.5%		青山	2,266	10.2%
	角山	785	3.5%		上古寺	137	0.6%
	下里	605	2.7%		下古寺	60	0.3%
八和田	上横田	299	1.3%	竹沢	増尾	1,078	4.9%
	下横田	223	1.0%		飯田	429	1.9%
	中爪	227	1.0%		笠原	218	1.0%
	奈良梨	139	0.6%		木部	1,161	5.2%
	能増	131	0.6%	木呂子	241	1.1%	
	高見	109	0.5%	勝呂	2,297	10.4%	
	高谷	392	1.8%	原川	258	1.2%	
	伊勢根	37	0.2%	鞆負	348	1.6%	
	西古里	123	0.6%	東小川	1,742	7.9%	
	鷹巣	2	0.1%	みどりが丘	1,017	4.6%	

	小川	大河	八和田	竹沢	東小川	みどりが丘
運行件数割合	31%	28%	8%	20%	8%	5%

令和3年度

		運行件数 (件)	割合			運行件数 (件)	割合
小川	大塚	2,765	10.2%	大河	腰越	2,706	10.0%
	小川	3,491	12.9%		青山	2,960	10.9%
	角山	1,055	3.9%		上古寺	183	0.7%
	下里	672	2.5%		下古寺	7	0.0%
八和田	上横田	515	1.9%	竹沢	増尾	897	3.3%
	下横田	346	1.3%		飯田	452	1.7%
	中爪	303	1.1%		笠原	303	1.1%
	奈良梨	231	0.9%		木部	1,919	7.1%
	能増	19	0.1%	木呂子	382	1.4%	
	高見	121	0.4%	勝呂	2,797	10.3%	
	高谷	491	1.8%	原川	165	0.6%	
	伊勢根	3	0.0%	鞆負	585	2.2%	
	西古里	97	0.4%	東小川	2,471	9.1%	
	鷹巣	5	0.0%	みどりが丘	1,140	4.2%	

	小川	大河	八和田	竹沢	東小川	みどりが丘
運行件数割合	29%	27%	8%	23%	9%	4%

(2)乗車人数

- ◇令和3年度の乗車人数の累計は31,143人です。
- ◇登録者数の増加が続いている中で、1運行日あたりの平均乗車人数は約90~120人となっています。
- ◇運行件数と同様に、緊急事態宣言の影響で4月・5月は人数が少なく、その後はほぼ横ばいに推移しています。
- ◇令和2年度の同月と比較して、約20人増加しており、コロナ禍前の水準に戻りつつあります。
- ◇平均乗車人員は1.1人/回で、令和2年度から変化していません。

■乗車人数、1運行日平均乗車人数（月毎の集計）

令和2年度

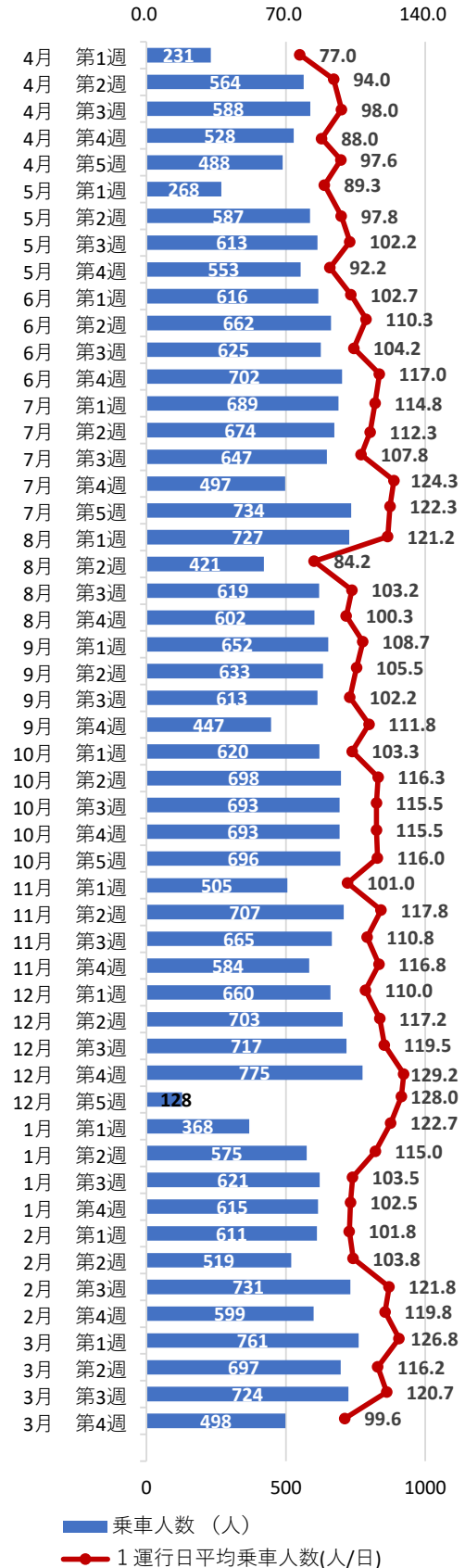
	運行 日数	乗車 人数 (人)	1運行日 平均乗車 人数(人)	平均乗 車人員 (人/回)
4月	25	1,896	75.8	1.1
5月	23	1,639	71.3	1.1
6月	26	2,364	90.9	1.2
7月	25	2,257	90.3	1.1
8月	25	2,229	89.2	1.1
9月	24	2,211	92.1	1.1
10月	27	2,457	91.0	1.1
11月	23	2,102	91.4	1.2
12月	23	2,221	96.6	1.2
1月	21	1,684	80.2	1.1
2月	22	2,047	93.0	1.2
3月	26	2,346	90.2	1.2
合計	290	25,453	88.1	1.1

令和3年度

	運行 日数	乗車 人数 (人)	1運行日 平均乗車 人数(人)	平均乗 車人員 (人/回)
4月	25	2,334	93.4	1.1
5月	23	2,211	96.1	1.1
6月	26	2,889	111.1	1.2
7月	25	2,833	113.3	1.1
8月	25	2,594	103.8	1.1
9月	24	2,568	107.0	1.1
10月	26	2,951	113.5	1.2
11月	24	2,710	112.9	1.1
12月	23	2,735	118.9	1.1
1月	21	2,284	108.8	1.1
2月	22	2,484	112.9	1.1
3月	26	2,551	98.1	1.2
合計	290	31,143	107.4	1.1

■乗車人数、1 運行日平均乗車人数（週毎の集計）

		運行 日数	乗車 人数 (人)	1 運行日 平均乗車 人数(人)	平均乗 車人員 (人/回)
4月	第1週	3	231	77.0	1.2
	第2週	6	564	94.0	1.2
	第3週	6	588	98.0	1.2
	第4週	6	528	88.0	1.1
	第5週	5	488	97.6	1.1
5月	第1週	3	268	89.3	1.1
	第2週	6	587	97.8	1.2
	第3週	6	613	102.2	1.1
	第4週	6	553	92.2	1.1
6月	第1週	6	616	102.7	1.2
	第2週	6	662	110.3	1.2
	第3週	6	625	104.2	1.2
	第4週	6	702	117.0	1.2
7月	第1週	6	689	114.8	1.2
	第2週	6	674	112.3	1.1
	第3週	6	647	107.8	1.1
	第4週	4	497	124.3	1.2
	第5週	6	735	122.5	1.1
8月	第1週	6	727	121.2	1.1
	第2週	5	421	84.2	1.1
	第3週	6	619	103.2	1.2
	第4週	6	602	100.3	1.2
9月	第1週	6	652	108.7	1.1
	第2週	6	633	105.5	1.2
	第3週	6	613	102.2	1.1
	第4週	6	447	111.8	1.1
10月	第1週	6	620	103.3	1.1
	第2週	6	698	116.3	1.2
	第3週	6	693	115.5	1.2
	第4週	6	693	115.5	1.2
	第5週	6	696	116.0	1.2
11月	第1週	6	505	101.0	1.1
	第2週	6	707	117.8	1.2
	第3週	6	665	110.8	1.1
	第4週	5	584	116.8	1.2
12月	第1週	6	665	110.8	1.1
	第2週	6	660	110.0	1.2
	第3週	6	703	117.2	1.2
	第4週	6	717	119.5	1.2
	第5週	6	775	129.2	1.2
1月	第1週	6	128	128.0	1.2
	第2週	6	776	129.3	1.2
	第3週	6	715	119.2	1.2
	第4週	6	776	129.3	1.2
	第5週	1	127	127.0	1.1
1月	第1週	3	368	122.7	1.1
	第2週	5	575	115.0	1.1
	第3週	6	621	103.5	1.1
	第4週	6	615	102.5	1.1
2月	第1週	6	611	101.8	1.1
	第2週	6	615	102.5	1.1
	第3週	6	519	103.8	1.1
	第4週	6	731	121.8	1.2
2月	第1週	6	599	119.8	1.1
	第2週	6	761	126.8	1.2
	第3週	6	697	116.2	1.2
	第4週	6	724	120.7	1.1
3月	第1週	6	498	99.6	1.2
合計	290	31,143	107.4	1.1	



(3)町負担額

- ◇令和3年度の運行1件あたり町負担額の平均は1,125円、利用者負担割合は約3割となっています。
- ◇町負担額の総額は、タクシー料金改定後に増加しています。令和2年度と比較すると、コロナ禍2年目で行動変容が起きている影響で利用件数が増加しており、町負担額の総額も増加しています。
- ◇運行1件あたり町負担額は、前年度同月と比較して微増していますが、大きな変化は見られません。
- ◇タクシー料金改定後の令和2年2月以降ほぼ横ばいで推移しており、料金体系の変更以外での変化はほとんど見られません。
- ◇利用者負担割合についてもほぼ横ばいで推移しています。

■町負担額等（週毎の集計）

令和2年度

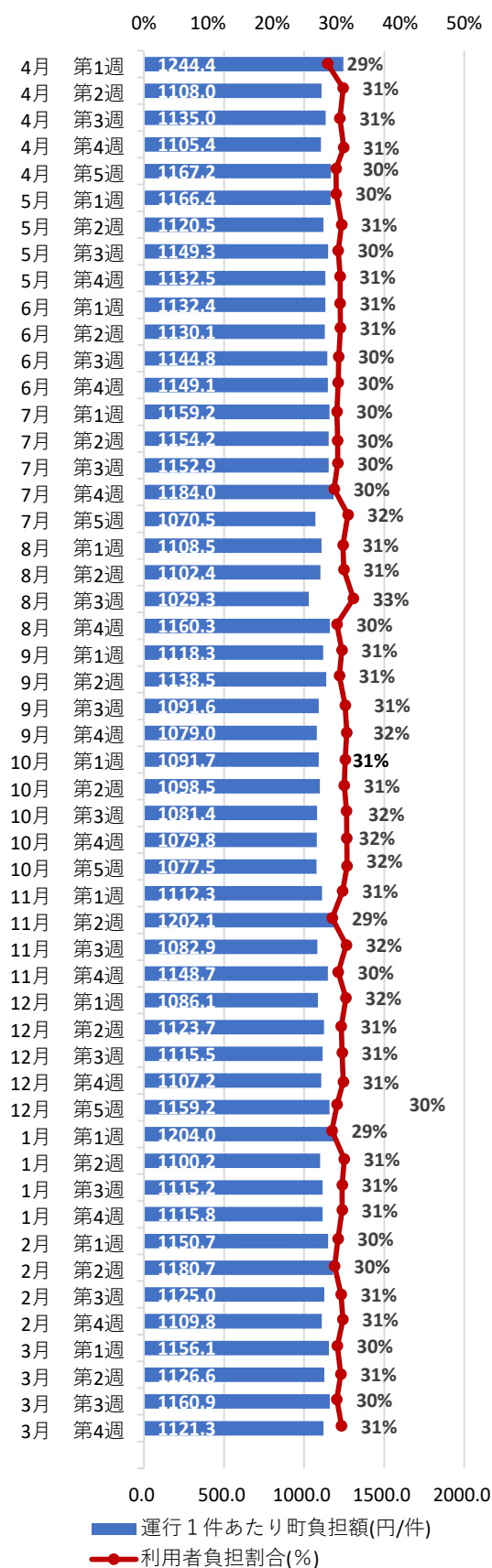
	運行 日数	町負担額 (円)	運行1 件あた り町負 担額(円)	利用者 負担割 合(%)
5月	23	1,577,950	1095.8	31%
6月	26	2,179,000	1064.5	32%
7月	25	2,160,040	1086.0	32%
8月	25	2,113,200	1082.6	36%
9月	24	2,059,290	1062.6	32%
10月	27	2,293,760	1061.9	32%
11月	23	1,970,660	1087.6	31%
12月	23	2,127,160	1105.0	31%
1月	21	1,631,400	1101.6	31%
2月	22	1,939,560	1105.8	31%
3月	26	2,236,800	1104.0	31%
合計	290	24,092,320	1086.4	32%

令和3年度

	運行 日数	町負担額 (円)	運行1 件あた り町負 担額(円)	利用者 負担割 合(%)
5月	23	2,194,260	1134.6	31%
6月	26	2,810,800	1149.6	30%
7月	25	2,806,400	1134.4	31%
8月	25	2,480,890	1094.4	31%
9月	24	2,512,200	1114.1	31%
10月	26	2,740,200	1083.9	32%
11月	24	2,670,500	1128.7	31%
12月	23	2,662,500	1117.3	31%
1月	21	2,260,400	1123.5	31%
2月	22	2,483,500	1141.8	30%
3月	26	2,532,600	1145.5	30%
合計	290	30,465,160	1125.0	31%

■町負担額等（週毎の集計）

	町負担額 (円)	運行1件 あたり町 負担額 (円)	利用者 負担割 合(%)
4月 第1週	246,400	1244.4	29%
4月 第2週	530,720	1108.0	31%
4月 第3週	578,850	1135.0	31%
4月 第4週	516,240	1105.4	31%
4月 第5週	505,400	1167.2	30%
5月 第1週	274,100	1166.4	30%
5月 第2週	562,500	1120.5	31%
5月 第3週	617,160	1149.3	30%
5月 第4週	557,200	1132.5	31%
6月 第1週	594,500	1132.4	31%
6月 第2週	637,400	1130.1	31%
6月 第3週	615,900	1144.8	30%
6月 第4週	676,800	1149.1	30%
7月 第1週	677,000	1159.2	30%
7月 第2週	681,000	1154.2	30%
7月 第3週	662,900	1152.9	30%
7月 第4週	503,200	1184.0	30%
7月 第5週	685,100	1070.5	32%
8月 第1週	713,900	1108.5	31%
8月 第2週	414,500	1102.4	31%
8月 第3週	544,490	1029.3	33%
8月 第4週	604,500	1160.3	30%
9月 第1週	643,000	1118.3	31%
9月 第2週	641,000	1138.5	31%
9月 第3週	584,000	1091.6	31%
9月 第4週	427,300	1079.0	32%
10月 第1週	590,600	1091.7	31%
10月 第2週	664,600	1098.5	31%
10月 第3週	639,100	1081.4	32%
10月 第4週	629,500	1079.8	32%
10月 第5週	636,800	1077.5	32%
11月 第1週	497,200	1112.3	31%
11月 第2週	727,300	1202.1	29%
11月 第3週	633,500	1082.9	32%
11月 第4週	582,400	1148.7	30%
12月 第1週	624,500	1086.1	32%
12月 第2週	696,700	1123.7	31%
12月 第3週	690,500	1115.5	31%
12月 第4週	741,800	1107.2	31%
12月 第5週	139,100	1159.2	30%
1月 第1週	387,700	1204.0	29%
1月 第2週	560,000	1100.2	31%
1月 第3週	614,500	1115.2	31%
1月 第4週	607,000	1115.8	31%
2月 第1週	621,400	1150.7	30%
2月 第2週	538,400	1180.7	30%
2月 第3週	705,400	1125.0	31%
2月 第4週	587,100	1109.8	31%
3月 第1週	756,100	1156.1	30%
3月 第2週	673,700	1126.6	31%
3月 第3週	745,300	1160.9	30%
3月 第4週	479,900	1121.3	31%
合計	30,465,160	1125.0	31%



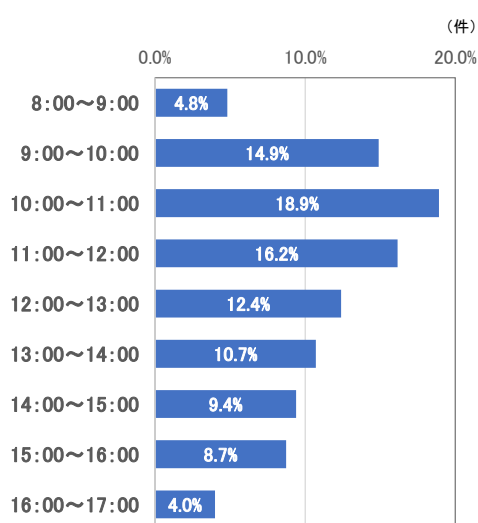
(4)利用時間帯

◇令和3年度の利用時間帯は、午前時間帯の方が若干多く利用されています。
 ◇午前10時前後が利用のピークで、午後は午前と比べて利用が少ないですが、コンスタントに利用されています。
 ◇令和2年度と比較すると、午前10時台の利用のピークが平準化されている傾向が見られます。この傾向は、令和元年度から続いています。

■利用時間帯 ※利用時間帯＝乗車時刻

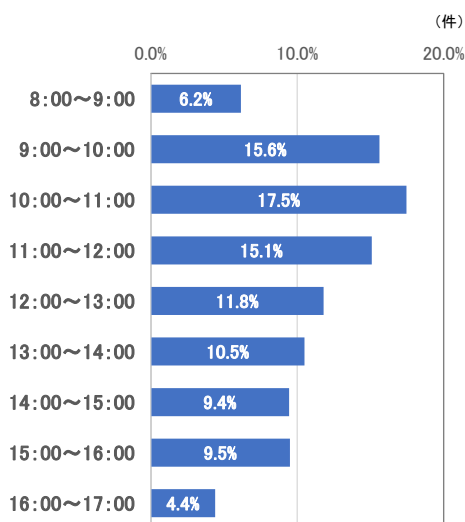
令和2年度

		件数 (件)
8:30~9:00		1,068
9:00~10:00		3,305
10:00~11:00		4,194
11:00~12:00		3,584
12:00~13:00		2,748
13:00~14:00		2,374
14:00~15:00		2,084
15:00~16:00		1,935
16:00~17:00		884
小計	午前 (~12時)	12,151 (55%)
	午後 (12時~)	10,008 (45%)
合計		22,159



令和3年度

		件数 (件)
8:30~9:00		1,668
9:00~10:00		4,230
10:00~11:00		4,731
11:00~12:00		4,088
12:00~13:00		3,197
13:00~14:00		2,844
14:00~15:00		2,559
15:00~16:00		2,572
16:00~17:00		1,192
小計	午前 (~12時)	14,717 (54%)
	午後 (12時~)	12,364 (46%)
合計		27,081

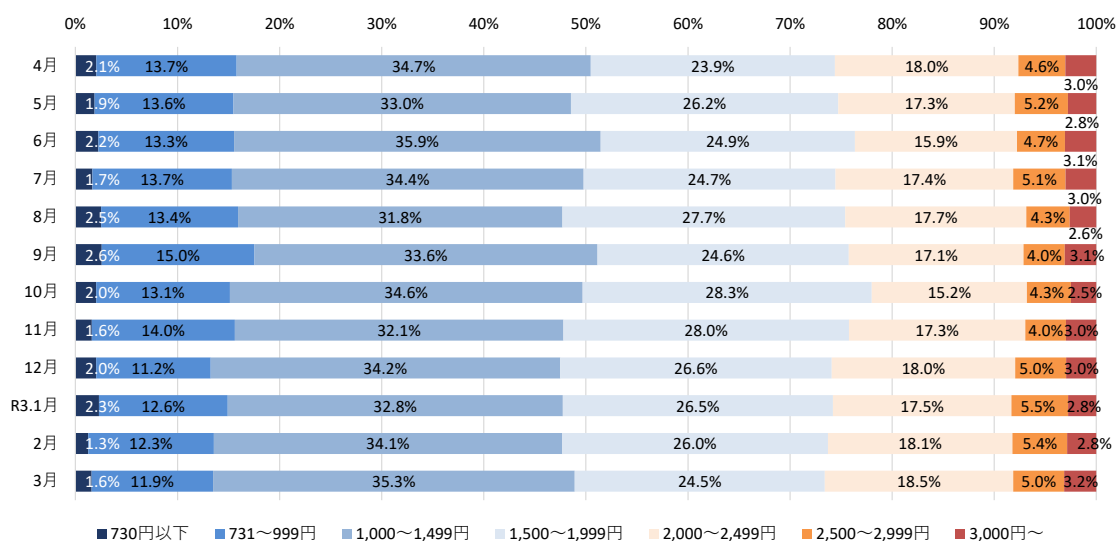


(5)利用料金

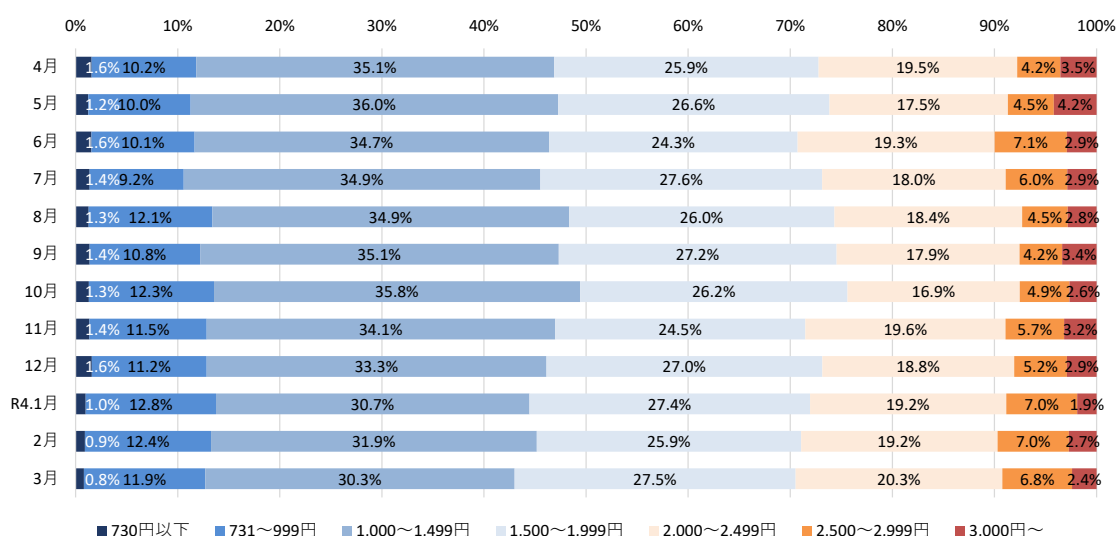
- ◇令和元年10月からの消費税の増税と、令和2年2月からのタクシー料金の改定以降の利用料金に大きな変化は見られません。
- ◇令和3年度は、6月・11月・12月・1月・2月・3月など月によっては、2000円以上の長距離メーター料金帯の利用が若干多いケースも見られます。
- ◇最も利用の多いタクシーメーターの距離帯は「1,000円以上1,500円未満」で、次いで「1,500円以上2,000円未満」となっています。

■タクシーメーター運賃 月毎の推移

令和2年度



令和3年度



(6)乗降場所

- ◇令和3年度の乗降場所は、最も多いのが「ヤオコー小川ショッピングセンター」で、次いで「小川赤十字病院」「小川町駅」となっています。
- ◇令和2年度と比較すると、整骨院・治療院、地域のスーパー・診療所・交流施設での乗降が増加しています。
- ◇また、ワクチン接種の影響で、集団接種会場のパトリアおがわまでの利用が増加しています。

■乗降の多い目的地（上位20施設）

令和3年度

	降車地	件数(件)
1	ヤオコー小川ショッピングセンター	1,984
2	小川赤十字病院	1,856
3	小川町駅	926
4	瀬川病院	426
5	ヤオヨシ小川店	421
6	埼玉りそな銀行小川支店	393
7	ヤオコーみどりが丘店	386
8	小川町役場	358
9	飯塚整形外科医院	322
10	野崎医院	316
11	さくら整形外科クリニック	291
12	パトリアおがわ	250
13	大野クリニック	223
14	いずみ接骨院	218
15	いとう歯科クリニック	200
16	利根田整骨院	192
17	埼玉縣信用金庫小川支店	190
18	原医院	176
19	新井眼科クリニック	169
20	田中眼科医院	146

	乗車地	件数(件)
1	ヤオコー小川ショッピングセンター	4,867
2	小川町駅	2,385
3	小川赤十字病院	1,673
4	ヤオコーみどりが丘店	666
5	ヤオヨシ小川店	282
6	パトリアおがわ	238
7	野崎医院	200
8	瀬川病院	198
9	おがわまち薬局日赤前店	193
10	いとう歯科クリニック	188
11	いずみ接骨院	178
12	カインズ小川店	175
13	おがわまち薬局	164
14	原医院	163
15	宏仁会小川病院	152
16	オオツカ薬局	135
17	大河堂薬局	124
18	青一公会堂	124
19	ウエルシア薬局小川腰越店	119
20	小川町役場	110

凡例	：病院・診療所	：歯科医院・整骨院	：公共交通の乗継拠点
	：スーパー等	：公共施設	：薬局
			：金融機関

令和2年度

	降車地	件数(件)
1	ヤオコー小川ショッピングセンター	1,928
2	小川赤十字病院	1,547
3	小川町駅	684
4	ヤオヨシ小川店	375
5	埼玉りそな銀行小川支店	373
6	ヤオコーみどりが丘店	356
7	瀬川病院	342
8	小川町役場	323
8	埼玉縣信用金庫小川支店	235
10	野崎医院	232
11	飯塚整形外科医院	224
12	大野クリニック	178
13	さくら整形外科クリニック	175
14	利根田整骨院	163
15	いとう歯科クリニック	149
16	新井眼科クリニック	140
17	カインズ小川店	132
17	真田医院	132
19	内田医院	131
20	田中眼科医院	128
20	原医院	128

	乗車地	件数(件)
1	ヤオコー小川ショッピングセンター	4,200
2	小川町駅	1,975
3	小川赤十字病院	1,363
4	ヤオコーみどりが丘店	531
5	利根田整骨院	148
6	オオツカ薬局	146
7	ヤオヨシ小川店	145
8	瀬川病院	144
9	おがわまち薬局日赤前店	134
10	原医院	131
11	野崎医院	130
12	小川町役場	127
13	いとう歯科クリニック	125
14	カインズ小川店	124
15	内田医院	117
16	大河堂薬局	114
17	セブンイレブン東小川店	113
18	おがわまち薬局	100
19	ミドリ薬局	95
20	ウエルシア薬局小川腰越店	86

凡例	■ : 病院・診療所	■ : 歯科医院・整骨院	■ : 公共交通の乗継拠点
	■ : スーパー等	■ : 公共施設	■ : 薬局 ■ : 金融機関