

令和5年度
第2回 小川町地域公共交通活性化協議会

【資料2】
令和4年度
デマンドタクシーの運行実績報告

目次

(1) 運行件数	1
(2) 乗車人数	5
(3) 町負担額	7
(4) 利用時間帯	9
(5) 利用料金	10
(6) 乗降場所	11

令和5年8月
小川町

～デマンドタクシーの運行概要～

●目的

小川町のデマンドタクシーは、既存のタクシー車両やシステムを活用し、利用者の要望に応じて町内の公共施設や通院、買い物等に行くことができる新しい交通手段のことであり、公共交通空白地域の解消及び自らの力で移動する手段を持たない高齢者等の移動支援を目的として運行する。

●運行開始日

平成 30 年 4 月 1 日（日曜日）



●運行形態

	概 要
対象範囲	地域：全域 年齢：16 歳以上 ※利用者登録制（利用登録者が乗車する場合は未登録者も同乗可）
運行形式	自由経路 自宅～指定目的地間輸送型（個別輸送方式） ※指定目的地間の移動も可
運行ダイヤ	非固定ダイヤ型
運行時間帯	8 時 30 分～17 時（受付 8 時～16 時 30 分）
利用方法	利用時に受付窓口へ電話連絡 ※予約は不可
運行事業者	小川観光タクシー
車 両	セダン型の車両（運行を委託する交通事業者の車両）
発着地	自宅 又は 指定目的地 198 箇所 ・公共交通の乗継拠点 【 7 箇所】 ・医療施設（病院・診療所） 【 26 箇所】 ・医療施設（薬局） 【 16 箇所】 ・医療施設（歯科医院・整骨院・治療院） 【 33 箇所】 ・スーパー等 【 11 箇所】 ・コンビニ 【 11 箇所】 ・金融機関 【 14 箇所】 ・公共施設等 【 29 箇所】 ・地域の交流施設（公民館等） 【 51 箇所】
運行曜日	平日＋土曜（日曜・祝日、年末年始以外）
運 賃	500 円（均一運賃）

●見直しについて

- ・公共交通全体の維持と、デマンドタクシーの持続性を確保するため、毎年度定期的に検証作業を行う。
- ・検証作業は、前年度運行実績数を基に行い、年間予測数量※の 2 倍を上回った場合には、制度全体の見直しを行う（なお、運行開始後 2 年目に行う検証は、運行開始後 1.5 年間の運行実績数を基に行う）。

※予測数量：実証実験結果から、「地域住民 1 人あたりの 1 日利用件数（件／人・日）」を算出。
この数値に「町全域人口」「年間運行日数」を乗じることで、町全域における年間利用件数（件／年）を算出

(1)運行件数

- ◇令和4年度末時点の総件数は29,737件です。1運行日あたりの平均運行件数は約100件となっています。
- ◇令和3年度の同月と比較して、約10件程度増加しており、コロナ禍前の水準に戻りつつあります。
- ◇年齢別に見ると、「80歳代」が39.8%で最も多く、70歳以上の利用者が全体の約8割を占めています。60歳未満の世代は全体の約1割程度の利用となっています。
- ◇地区別に見ると、小川・大河・竹沢地域がそれぞれ約3割弱を占めています。令和3年度と比較すると、竹沢地域で微増したことで、これら3地域の差が小さくなってきています。
- ◇令和4年度末時点の年齢や地区別の利用傾向に大きな変化は見られません。

■運行件数、1運行日平均運行件数（月毎の集計）

令和3年度

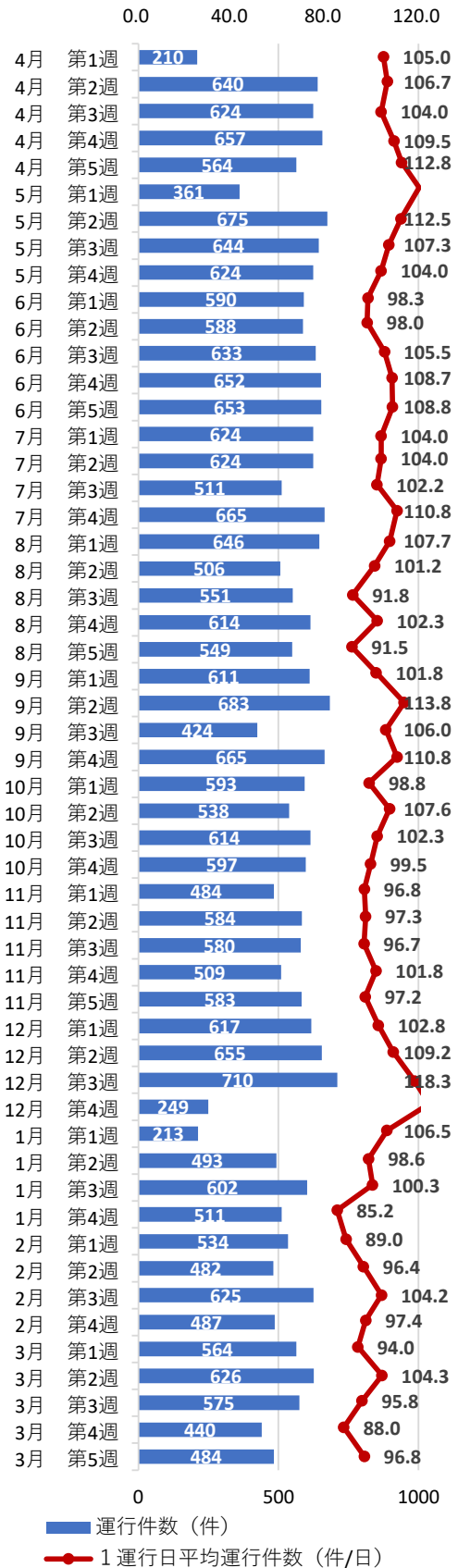
	運行 日数	運行 件数 (件)	1運行日 平均運行 件数(件)
4月	25	2,031	81.2
5月	23	1,934	84.1
6月	26	2,445	94.0
7月	25	2,474	98.9
8月	25	2,267	90.7
9月	24	2,255	94.0
10月	26	2,529	97.3
11月	24	2,367	98.6
12月	23	2,383	103.6
1月	21	2,014	95.9
2月	22	2,179	99.0
3月	26	2,211	85.0
合計	290	27,089	93.4

令和4年度

	運行 日数	運行 件数 (件)	1運行日 平均運行 件数(件)
4月	25	2,695	107.8
5月	23	2,492	108.3
6月	26	2,757	106.0
7月	25	2,595	103.8
8月	26	2,602	100.1
9月	24	2,581	107.5
10月	25	2,494	95.9
11月	24	2,407	100.3
12月	23	2,478	107.7
1月	21	1,995	95.0
2月	22	2,157	98.0
3月	26	2,484	95.5
合計	290	29,737	102.2

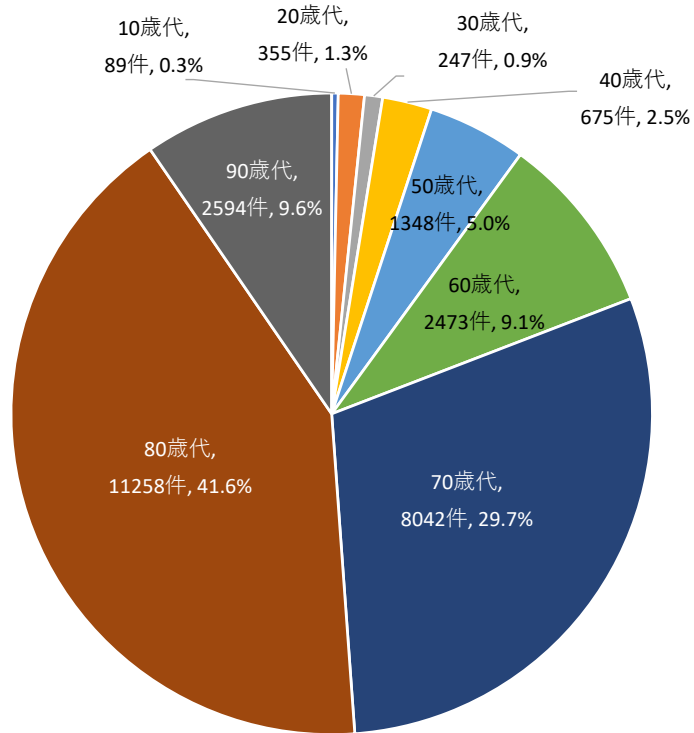
■運行件数、1 運行日平均運行件数（週毎の集計）

		運行 日数	運行 件数 (件)	1 運行日 平均運行 件数(件)
4月	第1週	2	210	105.0
	第2週	6	640	106.7
	第3週	6	624	104.0
	第4週	6	657	109.5
	第5週	6	564	109.5
5月	第1週	5	361	112.8
	第2週	3	361	120.3
	第3週	6	675	112.5
	第4週	6	644	107.3
	第5週	6	624	104.0
6月	第1週	6	590	98.3
	第2週	6	588	98.0
	第3週	6	633	105.5
	第4週	6	652	108.7
	第5週	6	653	108.8
7月	第1週	6	624	104.0
	第2週	6	624	104.0
	第3週	5	511	102.2
	第4週	6	665	110.8
8月	第1週	6	646	107.7
	第2週	5	506	101.2
	第3週	6	551	91.8
	第4週	6	614	102.3
	第5週	6	549	91.5
9月	第1週	6	611	101.8
	第2週	6	683	113.8
	第3週	4	424	106.0
	第4週	6	665	110.8
10月	第1週	6	593	98.8
	第2週	5	538	89.7
	第3週	6	614	102.3
	第4週	6	597	99.5
11月	第1週	5	484	96.8
	第2週	6	584	97.3
	第3週	6	580	96.7
	第4週	5	509	101.8
	第5週	6	583	97.2
12月	第1週	6	617	102.8
	第2週	6	655	109.2
	第3週	6	710	118.3
	第4週	2	249	124.5
1月	第1週	2	213	106.5
	第2週	5	493	98.6
	第3週	6	602	100.3
	第4週	6	511	85.2
2月	第1週	6	534	89.0
	第2週	5	482	96.4
	第3週	6	625	104.2
	第4週	6	487	97.4
3月	第1週	5	487	97.4
	第2週	5	487	97.4
	第3週	6	564	94.0
	第4週	5	487	97.4
	第5週	5	487	97.4
3月	第1週	6	564	94.0
	第2週	6	626	104.3
	第3週	6	575	95.8
	第4週	6	440	88.0
	第5週	5	484	96.8
合計		290	29,737	102.5

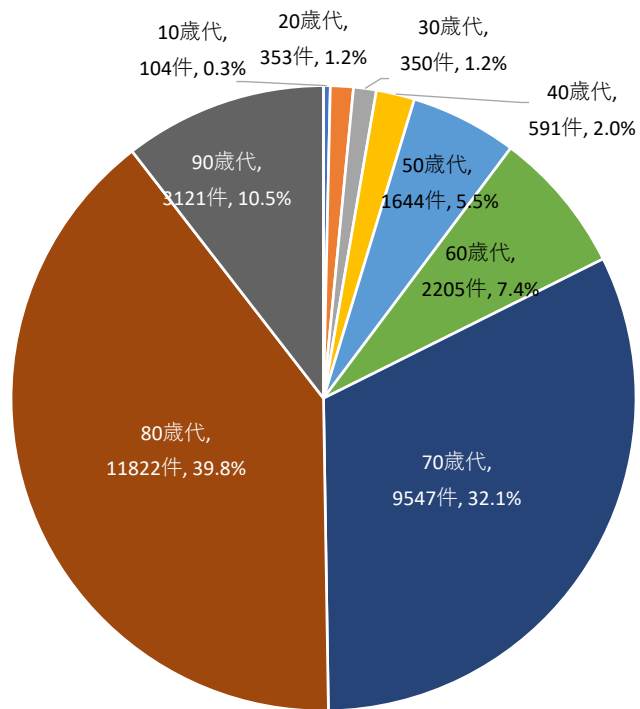


■ 運行件数（年齢別の状況）

令和3年度



令和4年度



■運行件数（居住地別の状況）

令和3年度

		運行件数 (件)	割合			運行件数 (件)	割合
小川	大塚	2,765	10.2%	大河	腰越	2,708	10.0%
	小川	3,491	12.9%		青山	2,961	10.9%
	角山	1,056	3.9%		上古寺	183	0.7%
	下里	672	2.5%		下古寺	7	0.1%
八和田	上横田	515	1.9%	竹沢	増尾	897	3.3%
	下横田	346	1.3%		飯田	453	1.7%
	中爪	303	1.1%		笠原	303	1.1%
	奈良梨	231	0.9%		木部	1,919	7.1%
	能増	19	0.1%	木呂子	382	1.4%	
	高見	121	0.4%	勝呂	2,798	10.3%	
	高谷	491	1.8%	原川	165	0.6%	
	伊勢根	3	0.0%	靱負	586	2.1%	
	西古里	97	0.4%	東小川	2,472	9.1%	
	鷹巣	5	0.0%	みどりが丘	1,140	4.2%	

	小川	大河	八和田	竹沢	東小川	みどりが丘
運行件数割合	29%	27%	8%	23%	9%	4%

令和4年度

		運行件数 (件)	割合			運行件数 (件)	割合
小川	大塚	3,080	10.4%	大河	腰越	2,655	8.9%
	小川	3,164	10.6%		青山	3,015	10.1%
	角山	1,069	3.6%		上古寺	258	0.9%
	下里	739	2.5%		下古寺	52	0.2%
八和田	上横田	569	1.9%	竹沢	増尾	896	3.0%
	下横田	317	1.1%		飯田	449	1.5%
	中爪	337	1.1%		笠原	399	1.3%
	奈良梨	291	1.0%		木部	2,137	7.2%
	能増	10	0.0%	木呂子	801	2.7%	
	高見	141	0.5%	勝呂	3,250	10.9%	
	高谷	644	2.2%	原川	222	0.7%	
	伊勢根	2	0.0%	靱負	761	2.6%	
	西古里	144	0.5%	東小川	2,996	10.1%	
	鷹巣	4	0.0%	みどりが丘	1,335	4.5%	

	小川	大河	八和田	竹沢	東小川	みどりが丘
運行件数割合	27%	25%	8%	25%	10%	5%

(2)乗車人数

- ◇令和4年度末時点の乗車人数の累計は34,093人です。
- ◇登録者数の増加が続いている中で、1運行日あたりの平均乗車人数は約110~125人となっています。
- ◇令和3年度の同月と比較して、約5~10人程度増加しており、コロナ禍前の水準に戻りつつあります。
- ◇平均乗車人員は1.1人/回で、令和2年度から変化していません。

■乗車人数、1運行日平均乗車人数（月毎の集計）

令和3年度

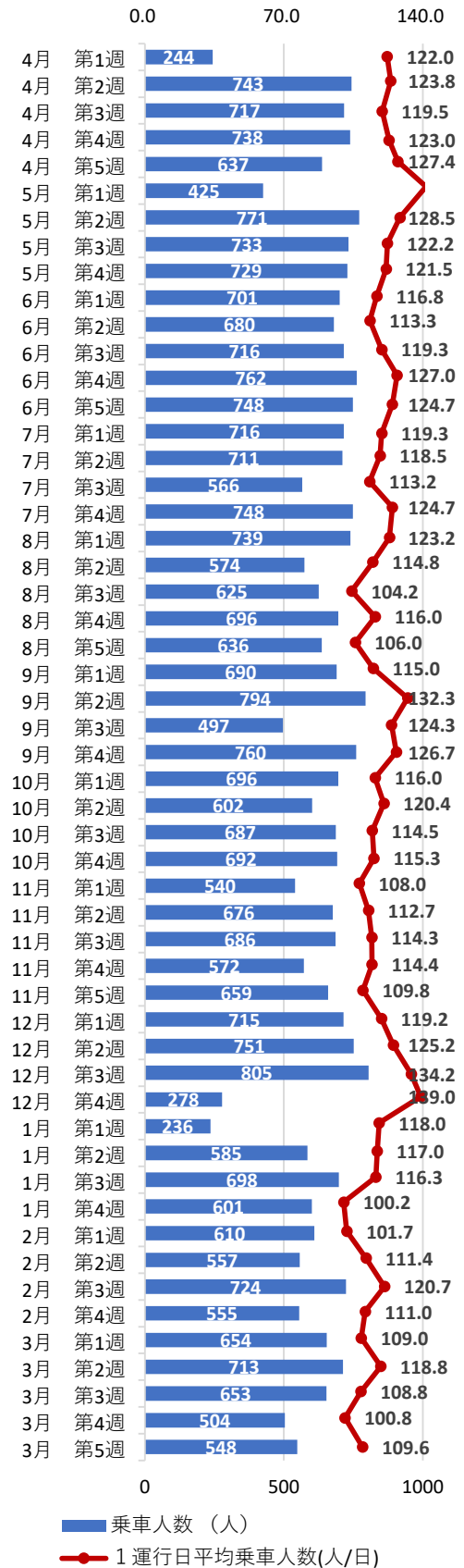
	運行 日数	乗車 人数 (人)	1運行日 平均乗車 人数(人)	平均乗 車人員 (人/回)
4月	25	2,334	93.4	1.1
5月	23	2,211	96.1	1.1
6月	26	2,889	111.1	1.2
7月	25	2,832	113.3	1.1
8月	25	2,594	103.8	1.1
9月	24	2,568	107.0	1.1
10月	26	2,952	113.5	1.2
11月	24	2,710	112.9	1.1
12月	23	2,734	118.9	1.1
1月	21	2,284	108.8	1.1
2月	22	2,484	112.9	1.1
3月	26	2,551	98.1	1.1
合計	290	31,143	107.4	1.1

令和4年度

	運行 日数	乗車 人数 (人)	1運行日 平均乗車 人数(人)	平均乗 車人員 (人/回)
4月	25	3,079	123.2	1.1
5月	23	2,889	125.6	1.2
6月	26	3,185	122.5	1.2
7月	25	2,932	117.3	1.1
8月	26	2,961	113.9	1.1
9月	24	2,973	123.9	1.2
10月	25	2,852	109.7	1.1
11月	24	2,754	114.8	1.1
12月	23	2,830	123.0	1.1
1月	21	2,316	110.3	1.2
2月	22	2,494	113.4	1.2
3月	26	2,828	108.8	1.1
合計	290	34,093	117.2	1.1

■乗車人数、1 運行日平均乗車人数（週毎の集計）

		運行日数	乗車人数 (人)	1 運行日平均乗車人数(人)	平均乗車人員 (人/回)
月	週				
4月	第1週	2	244	122.0	1.2
	第2週	6	743	123.8	1.2
	第3週	6	717	119.5	1.1
	第4週	6	738	123.0	1.1
	第5週	5	637	127.4	1.1
5月	第1週	3	425	141.7	1.2
	第2週	6	771	128.5	1.1
	第3週	6	733	122.2	1.1
	第4週	6	729	121.5	1.2
6月	第1週	6	701	116.8	1.2
	第2週	6	680	113.3	1.2
	第3週	6	716	119.3	1.1
	第4週	6	762	127.0	1.2
	第5週	6	748	124.7	1.1
7月	第1週	6	716	119.3	1.1
	第2週	6	711	118.5	1.1
	第3週	5	566	113.2	1.1
	第4週	6	748	124.7	1.1
8月	第1週	6	739	123.2	1.1
	第2週	5	574	114.8	1.1
	第3週	6	625	104.2	1.1
	第4週	6	696	116.0	1.1
	第5週	6	636	106.0	1.1
9月	第1週	6	690	115.0	1.1
	第2週	6	794	132.3	1.2
	第3週	4	497	124.3	1.2
	第4週	6	760	126.7	1.1
10月	第1週	6	696	116.0	1.1
	第2週	6	602	100.3	1.1
	第3週	6	687	114.5	1.1
	第4週	6	692	115.3	1.2
11月	第1週	5	540	108.0	1.1
	第2週	6	676	112.7	1.2
	第3週	6	686	114.3	1.2
	第4週	6	572	114.4	1.2
	第5週	6	659	109.8	1.1
12月	第1週	6	715	119.2	1.2
	第2週	6	751	125.2	1.1
	第3週	6	805	134.2	1.1
	第4週	2	278	139.0	1.1
1月	第1週	2	236	118.0	1.1
	第2週	5	585	117.0	1.2
	第3週	6	698	116.3	1.2
	第4週	6	601	100.2	1.2
2月	第1週	6	610	101.7	1.1
	第2週	5	557	111.4	1.2
	第3週	6	724	120.7	1.2
	第4週	5	555	111.0	1.1
3月	第1週	6	654	109.0	1.2
	第2週	6	713	118.8	1.1
	第3週	6	653	108.8	1.1
	第4週	5	504	100.8	1.1
	第5週	5	548	109.6	1.1
合計		290	34,093	117.6	1.1



(3)町負担額

- ◇令和4年度末時点の運行1件あたり町負担額の平均は1,154円、利用者負担割合は約3割となっています。
- ◇令和3年度と比較すると、運行1件あたり町負担額に大きな変化は見られませんが、運行件数がコロナ禍前の水準に戻りつつあることから、町負担額の総額は増加しています。
- ◇利用者負担割合については、ほぼ横ばいで推移しています。

■町負担額等（週毎の集計）

令和3年度

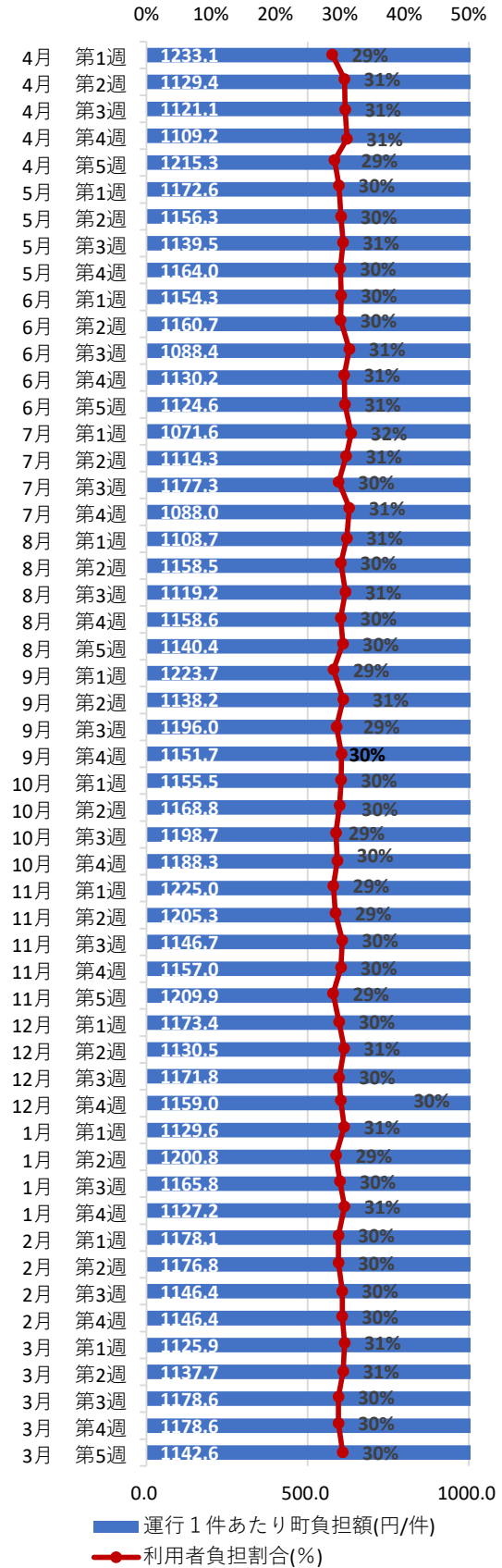
	運行 日数	町負担額 (円)	運行1 件あた り町負 担額(円)	利用者 負担割 合(%)
4月	25	2,310,910	1137.8	31%
5月	23	2,194,260	1134.6	31%
6月	26	2,810,800	1149.6	30%
7月	25	2,806,400	1134.4	31%
8月	25	2,480,890	1094.4	31%
9月	24	2,512,200	1114.1	31%
10月	26	2,740,200	1083.9	32%
11月	24	2,670,500	1128.7	31%
12月	23	2,662,500	1117.3	31%
1月	21	2,260,400	1123.5	31%
2月	22	2,483,500	1141.8	30%
3月	26	2,532,600	1145.5	30%
合計	290	30,465,160	1124.6	31%

令和4年度

	運行 日数	町負担額 (円)	運行1 件あた り町負 担額(円)	利用者 負担割 合(%)
4月	25	3,095,530	1148.6	30%
5月	23	2,881,540	1156.3	30%
6月	26	3,109,400	1127.8	31%
7月	25	2,885,890	1112.1	31%
8月	26	2,967,020	1140.3	30%
9月	24	3,006,900	1165.0	30%
10月	25	2,948,000	1182.0	30%
11月	24	2,861,700	1189.9	30%
12月	23	2,871,720	1158.9	30%
1月	21	2,317,900	1161.9	30%
2月	22	2,483,520	1151.4	30%
3月	26	2,876,600	1158.1	30%
合計	290	34,305,720	1154.3	30%

■町負担額等（週毎の集計）

	町負担額 (円)	運行1件 あたり町 負担額 (円)	利用者 負担割 合(%)
4月 第1週	258,946	1233.1	29%
4月 第2週	722,846	1129.4	31%
4月 第3週	699,546	1121.1	31%
4月 第4週	728,746	1109.2	31%
4月 第5週	685,446	1215.3	29%
5月 第1週	423,325	1172.6	30%
5月 第2週	780,525	1156.3	30%
5月 第3週	733,825	1139.5	31%
5月 第4週	726,325	1164.0	30%
6月 第1週	681,020	1154.3	30%
6月 第2週	682,480	1160.7	30%
6月 第3週	688,980	1088.4	31%
6月 第4週	736,880	1130.2	31%
6月 第5週	734,380	1124.6	31%
7月 第1週	668,690	1071.6	32%
7月 第2週	695,300	1114.3	31%
7月 第3週	601,600	1177.3	30%
7月 第4週	724,500	1089.5	31%
8月 第1週	716,200	1108.7	31%
8月 第2週	586,220	1158.5	30%
8月 第3週	616,700	1119.2	31%
8月 第4週	711,400	1158.6	30%
8月 第5週	626,100	1140.4	30%
9月 第1週	747,700	1223.7	29%
9月 第2週	777,400	1138.2	31%
9月 第3週	507,100	1196.0	29%
9月 第4週	766,200	1151.7	30%
10月 第1週	685,200	1155.5	30%
10月 第2週	766,200	1168.8	30%
10月 第3週	628,800	1198.7	29%
10月 第4週	736,000	1188.3	30%
11月 第1週	709,400	1225.0	29%
11月 第2週	592,900	1206.2	29%
11月 第3週	704,400	1146.7	30%
11月 第4週	665,100	1157.0	30%
11月 第5週	588,900	1209.9	29%
12月 第1週	705,400	1173.4	30%
12月 第2週	724,000	1130.5	31%
12月 第3週	740,450	1171.8	30%
12月 第4週	831,970	1159.0	30%
12月 第5週	288,600	1129.6	31%
1月 第1週	240,600	1200.8	29%
1月 第2週	592,000	1165.8	30%
1月 第3週	701,800	1127.2	31%
1月 第4週	576,000	1178.1	30%
2月 第1週	629,100	1176.8	30%
2月 第2週	567,200	1146.4	30%
2月 第3週	716,500	1146.4	30%
2月 第4週	558,320	1146.4	30%
3月 第1週	635,000	1125.9	31%
3月 第2週	712,200	1137.7	31%
3月 第3週	677,700	1178.6	30%
3月 第4週	518,600	1178.6	30%
3月 第5週	553,000	1142.6	30%
合計	34,305,720	1,153.6	30%



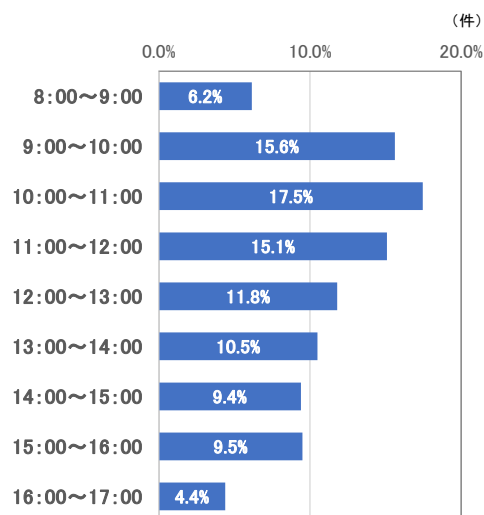
(4)利用時間帯

- ◇令和4年度末時点の利用時間帯は、午前時間帯の方が若干多く利用されています。
- ◇午前10時前後が利用のピークで、午後は午前と比べて利用が少ないですが、コンスタントに利用されています。
- ◇令和3年度と比較すると、大きな変化は見られません。

■利用時間帯 ※利用時間帯＝乗車時刻

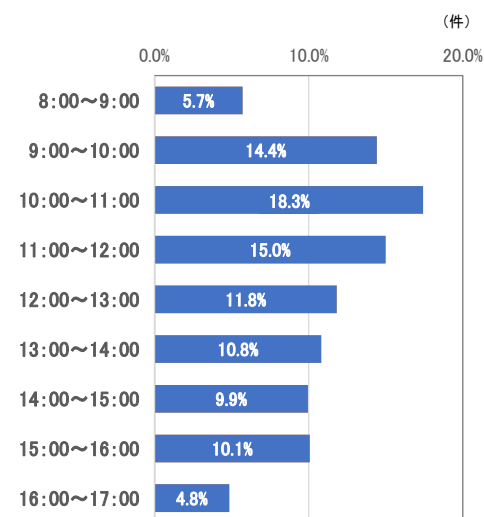
令和3年度

		件数 (件)
8:30~9:00		1,669
9:00~10:00		4,231
10:00~11:00		4,732
11:00~12:00		4,090
12:00~13:00		3,198
13:00~14:00		2,844
14:00~15:00		2,560
15:00~16:00		2,573
16:00~17:00		1,192
小計	午前 (~12時)	14,722 (54%)
	午後 (12時~)	12,367 (46%)
合計		27,089



令和4年度

		件数 (件)
8:30~9:00		1,696
9:00~10:00		4,287
10:00~11:00		5,181
11:00~12:00		4,456
12:00~13:00		3,514
13:00~14:00		3,213
14:00~15:00		2,958
15:00~16:00		2,992
16:00~17:00		1,440
小計	午前 (~12時)	15,620 (53%)
	午後 (12時~)	14,117 (47%)
合計		29,737

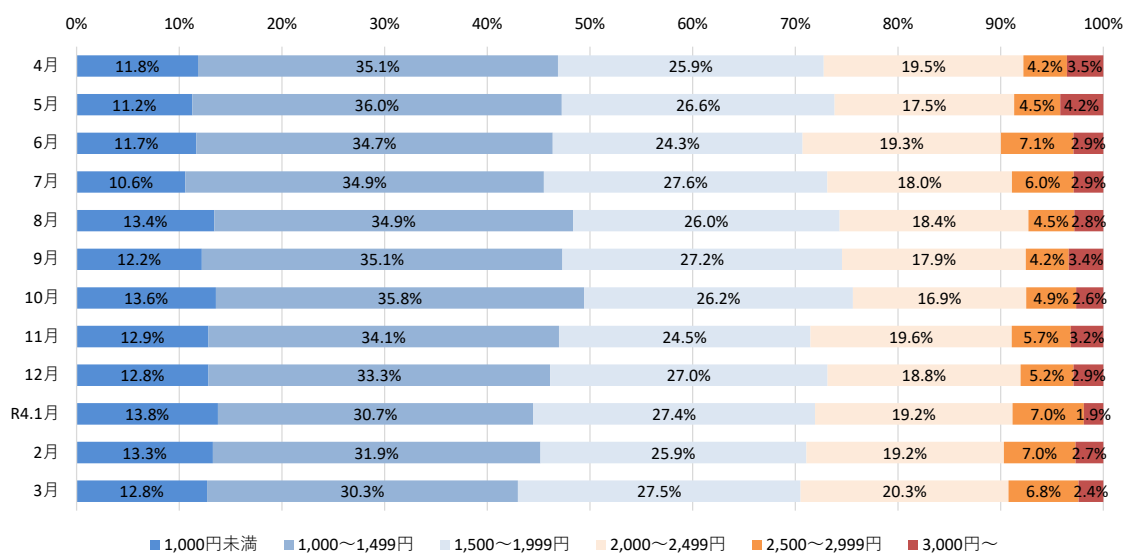


(5) 利用料金

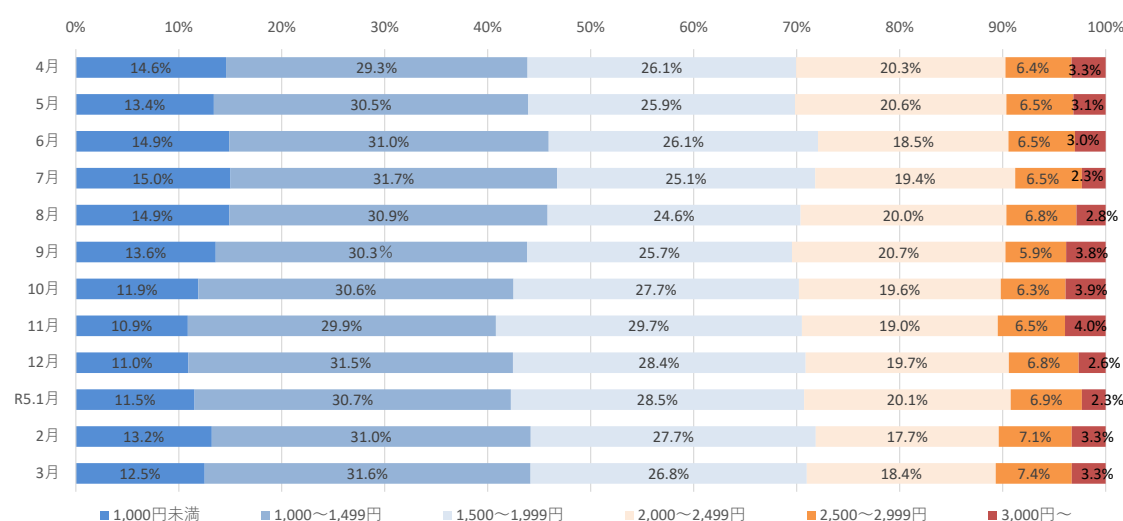
- ◇令和元年10月からの消費税の増税と、令和2年2月からのタクシー料金の改定以降の利用料金に大きな変化は見られません。
- ◇最も利用の多いタクシーメーターの距離帯は「1,000円以上1,500円未満」で、次いで「1,500円以上2,000円未満」となっています。
- ◇令和3年度と比較すると、タクシーメーター2,000円以上の距離帯の割合が微増しています。

■ タクシーメーター運賃 月毎の推移

令和3年度



令和4年度



(6)乗降場所

- ◇令和 4 年度時点の乗降場所は、最も多いのが「ヤオコー小川ショッピングセンター」で、次いで「小川赤十字病院」「小川町駅」となっています。
- ◇令和 3 年度から大きな変化は見られませんが、ワクチン接種の集団接種会場になっていたパトリアおがわは、令和 3 年度に比べ乗降数が大幅に減少しています。

■乗降の多い目的地（上位 20 施設）

令和 3 年度

	降車地	件数(件)		乗車地	件数(件)
1	ヤオコー小川ショッピングセンター	2,018	1	ヤオコー小川ショッピングセンター	4,959
2	小川赤十字病院	1,887	2	小川町駅	2,402
3	小川町駅	940	3	小川赤十字病院	1,701
4	瀬川病院	435	4	ヤオコーみどりが丘店	679
5	ヤオヨシ小川店	426	5	ヤオヨシ小川店	284
6	埼玉りそな銀行小川支店	399	6	パトリアおがわ	240
7	ヤオコーみどりが丘店	395	7	野崎医院	205
8	小川町役場	360	8	瀬川病院	203
9	野崎医院	327	9	おがわまち薬局日赤前店	198
10	飯塚整形外科医院	325	10	いとう歯科クリニック	193
11	さくら整形外科クリニック	296	11	いずみ接骨院	182
12	パトリアおがわ	255	12	カインズ小川店	177
13	大野クリニック	226	13	おがわまち薬局	168
14	いずみ接骨院	222	14	原医院	165
15	いとう歯科クリニック	205	15	宏仁会小川病院	154
16	利根田整骨院	195	16	オオツカ薬局	136
17	埼玉縣信用金庫小川支店	192	17	大河堂薬局	128
18	原医院	179	18	ウエルシア薬局小川腰越店	124
19	新井眼科クリニック	170	18	青一公会堂	124
20	田中眼科医院	151	20	小川町役場	114

凡例

■	：病院・診療所	■	：歯科医院・整骨院	■	：公共交通の乗継拠点
■	：スーパー等	■	：公共施設	■	：薬局
				■	：金融機関

令和4年度

	降車地	件数(件)
1	小川赤十字病院	2,134
2	ヤオコー小川ショッピングセンター	2,075
3	小川町駅	1,251
4	瀬川病院	548
5	ヤオコーみどりが丘店	485
6	埼玉りそな銀行小川支店	411
7	小川町役場	372
8	ヤオヨシ小川店	366
9	野崎医院	319
10	さくら整形成外科クリニック	308
11	大野クリニック	277
12	飯塚整形外科医院	271
13	竹沢診療所	189
14	いずみ接骨院	188
15	新井眼科クリニック	184
16	いとう歯科クリニック	171
16	田中眼科医院	171
18	カインズ小川店	165
19	木下医院	154
20	パトリアおがわ	152

	乗車地	件数(件)
1	ヤオコー小川ショッピングセンター	5,324
2	小川町駅	2,301
3	小川赤十字病院	1,986
4	ヤオコーみどりが丘店	709
5	瀬川病院	318
6	ヤオヨシ小川店	314
7	カインズ小川店	216
8	おがわまち薬局	207
9	おがわまち薬局日赤前店	195
10	野崎医院	187
11	ウエルシア薬局小川町店	178
12	いとう歯科クリニック	172
13	いずみ接骨院	170
14	大河堂薬局	157
15	宏仁会小川病院	155
15	竹沢診療所	155
17	オオツカ薬局	152
17	小川町役場	152
19	木下医院	131
20	アイン薬局小川町店	127

凡例	■ : 病院・診療所	■ : 歯科医院・整骨院	■ : 公共交通の乗継拠点
	■ : スーパー等	■ : 公共施設	■ : 薬局 ■ : 金融機関